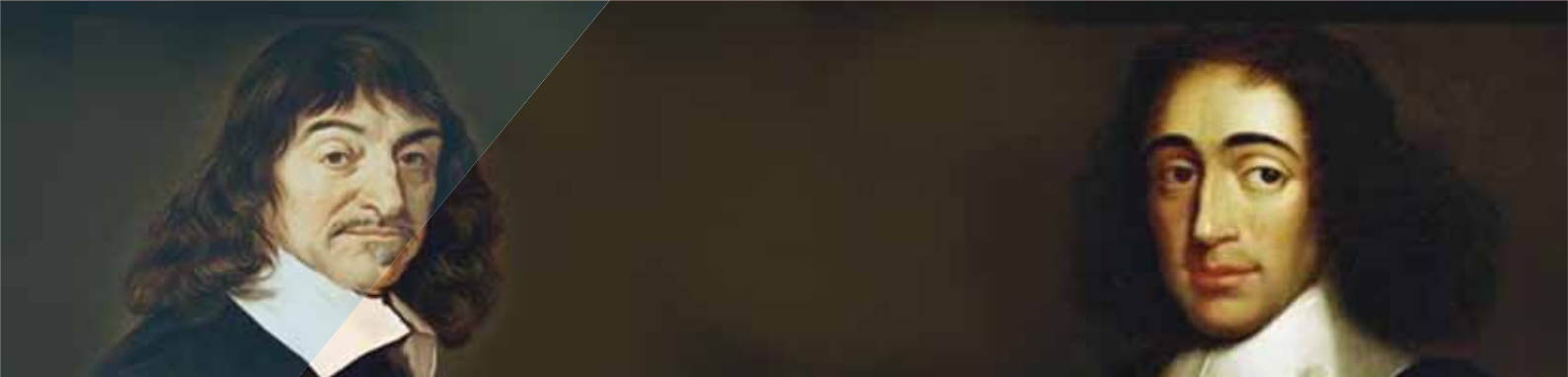




rijksuniversiteit  
groningen

# Wetenschapswinkel Courant

Posterbijlage 2014





rijksuniversiteit  
groningen

## Wetenschap: daar heb je wat aan!

*Van vragen voor het echte leven tot 400 vragen aan de RUG.*

**Bij de Wetenschapswinkels gebeurt van alles. Niet alleen de mooie afgeronde projecten staan in de belangstelling, maar ook onderzoek dat nog loopt kan erg interessant zijn. Op 6 en 7 november 2014 organiseerden de Wetenschapswinkels van de Rijksuniversiteit Groningen samen de Interlandse dagen. Twee dagen in het teken van de combinatie wetenschap en maatschappij waarbij de inbreng van studenten van groot belang is.**

Jacques Wallage neemt “wetenschap: daar heb je wat aan” even flink onder de loep. Wat heeft de wetenschap aan de maatschappij en wat heeft de maatschappij aan de wetenschap? Waar wringt het en waar glanst het? Praktijkervaringen buiten de universiteit hebben vaak een grote impact op studenten. Zijn eigen ervaring als student blijkt cruciaal. Tijdens een wetenschapswinkelproject kwam hij in contact met de Groningse Ommelanden: sociale wantoestanden in Meeden. Hij weet het jaren na dato nog steeds.

Elmer Sterken, Rector Magnificus van de Rijksuniversiteit Groningen, vraagt zich in zijn lezing op de Interlandse dagen van de Wetenschapswinkels hardop af wat hem het meest is bijgebleven van zijn studie Economie. In zijn rol als RM profileert hij de RUG met grote namen in A-tijdschriften en hoge plaatsen in de rankings. Het zijn echter niet de grote theorieën en het baanbrekende onderzoek dat is blijven hangen. Studenten leren het

meest van learning by doing aan een maatschappelijk probleem. Zwarte Jopie, die staat hem na 32 jaar nog steeds duidelijk voor de geest. Daar stond hij als economiestudent in zijn nette kleren op de schorren in Zeeland. Op zoek naar Zwarte Jopie, op zoek naar informatie over Lamsoor kweken op de kwelders.

Twee mooie eigen ervaringen met wetenschapswinkelprojecten, een betere promotie kunnen wij ons niet wensen. En die ervaringen werden aangevuld door onze studenten die hun eigen lopende of pas afgeronde wetenschapswinkelonderzoek aan de hand van een poster presenteerden. Er ontstonden interessante gesprekken en natuurlijk was er ook ruimte voor ontspanning, netwerken en gezelligheid. In deze bijlage kunt u alle gepresenteerde posters nog eens rustig bekijken en u net als ons verwonderen over de breedte en variatie van de wetenschap. Van vragen voor het echte leven tot 400 vragen aan de RUG.

Hierbij willen we nogmaals graag alle presenterende studenten bedanken voor hun bijdrage aan de zeer geslaagde Interlandse dagen.

De Groningse Wetenschapswinkels

*Een impressie van de dagen, inclusief Zwarte Jopie, staat in onze nieuwsbrief en op de website.*







# Vispluisvrij

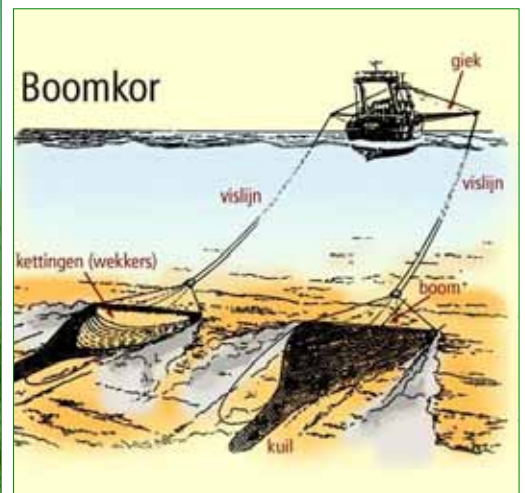
Bèta Wetenschapswinkel

## Is het pluis in de visserij?

Vispluis zijn de kwasten die vissers gebruiken om het uiteinde van hun net - de kuil - te beschermen tegen slijtage door de bodem. Vispluis bestaat uit strengen van (meestal oranje) polyetheen kunststof en wordt op de Noordzee algemeen toegepast in de boomkor- en garnalenvisserij. Als de kuil vol met vis zit, sleept het pluis over de bodem en slijt daardoor snel. Pluisafval levert een forse bijdrage aan de "plastic soup", de vervuiling van de zeeën door niet-afbreekbaar plastic afval. De Nederlandse visserij raakt per jaar 4.000 tot 10.000 kilo pluis kwijt op zee.

## Alternatief pluis

Duurzame vissers en milieu-organisaties zoeken naar alternatieven voor vispluis. In het project *VisPluisVrij* verzamelen ze ideeën via internet en testen die, gewoon op zee. Fietsbanden, yakleer, hennep: zo gek als je het kunt bedenken. Ze zoeken slijtvaste materialen of materialen die op zee biologisch afbreekbaar zijn, of alternatieve ontwerpen voor het net met een vergelijkbaar beschermend effect. Deze alternatieven moeten milieutechnisch beter, economisch vergelijkbaar en minstens even praktisch in het gebruik zijn als pluis.



## Uitpluizen

Het is natuurlijk mooi om van alles direct in de praktijk te testen, maar je kunt je een hoop werk besparen door ook wetenschappelijk te werk te gaan. Dat gaat Maarten de Jong doen. Eerst is het zaak om vast te stellen aan welke eisen de alternatieve materialen moeten voldoen: flexibiliteit, dichtheid, waterbestendigheid, vorm, mogelijke bevestiging aan het net, et cetera. Vervolgens zoekt hij materialen die bij die eisen passen. Dat kunnen ook varianten op huidige materialen in de scope van *VisPluisVrij* zijn, bijvoorbeeld een net iets hardere rubber of een steviger getwijnd hennep. Een afweging van eisen en eigenschappen moet zicht bieden op één of meer goede alternatieven voor vispluis.



## Verstening van tuinen

Bèta Wetenschapswinkel

### Tegelterreur

De bodem in steden raakt in toenemende mate geplaveid. De functie van de tuin verandert: deze is steeds vaker een oprit, buitenkeuken of tuinkamer. Tuinen liggen daardoor vol met tegels. Het oppervlak open grond neemt af. Grond en groen zijn echter een essentieel element in het stedelijk milieu. Verstening draagt bij aan wateroverlast en het stedelijk hitte-eiland. Wat is het aandeel van de tuinen aan verstening? En wat zijn de gevolgen van verstening in tuinen voor het klimaat in de stad?

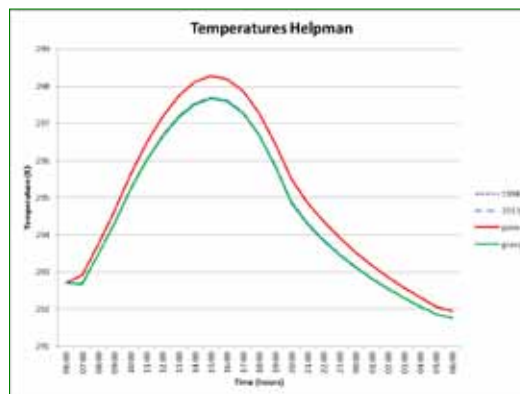


### Luchtfoto's en modellen

De tuinen van drie Groningse wijken zijn onderzocht. Dat zijn delen van Professorenbuurt, Selwerd en Helpman. Luchtfoto's van het Kadaster laten het aandeel van versteende tuinen in de stad zien. Foto's van 1998 en 2013 zijn vergeleken om te kijken hoe verstening zich ontwikkelt. De effecten van verstening in tuinen zijn berekend met behulp van modellen. Hierbij is gekeken naar de stijging van de temperatuur en de waterafvoer door verstening.

### Verwachting en werkelijkheid

Tussen 1998 en 2013 is de verstening met 2 tot 8% toegenomen. Dit is weinig in vergelijking met onderzoek in andere steden. De oorzaak hiervan is waarschijnlijk dat de voortuinen niet meegenomen zijn in de analyse. De waterafvoer naar het riool neemt met 0,3 tot 3,4% toe. De wateroverlast blijkt sterk afhankelijk van lokale factoren. De dagtemperatuur in de tuinen kan tot 0,7 °C verhogen door verstening. De nachttemperatuur kan niet accuraat berekend worden. Volgens de theorie zijn juist 's nachts de verschillen het grootst tussen versteende en open gebieden.



### Groeiend versteend oppervlak

Verstening van tuinen neemt toe. Niet alleen in Groningen: dat is maar een voorbeeld. Operatie Steenbreek, opdrachtgever van het onderzoek, wil dit tij keren. Met de methodes en de resultaten van het onderzoek naar verstening in Groningen gaan vanaf 2015 vijf 'icoonsteden' aan de slag. Zij gaan de verstening en de gevolgen daarvan in kaart brengen. En nog belangrijker: zij gaan met burgers en andere betrokkenen werken aan vergroening, onder het motto: 'biodiversity in my backyard'.





# Werkdruk en werkbeleving in een revalidatiecentrum

De toepassing van de Groninger Werkbeleving Screeningslijst, GWS  
Wetenschapswinkel Geneeskunde en Volksgezondheid

WAT LOOP JE HARD  
JE LIJKT WEL  
EEN VERPLEEGSTER

Loeije

## Werkbeleving in kaart brengen, een vraag uit een revalidatiecentrum

Revalidatiecentrum De Vogellanden signaleert een toename van de werkdruk van haar werknemers en wil daarom de werkdruk en werkbeleving in kaart brengen. Deze groeiende druk heeft gevolgen op zowel individueel niveau -in de vorm van burn-out en andere psychische klachten- als op organisatieniveau -in de vorm van ziekteverzuim, arbeidsongeschiktheid en daaraan gelieerde kosten-. De GWS is een nieuw meetinstrument om werkbeleving in kaart te brengen. Met dit onderzoek wordt zowel de vraag van het revalidatiecentrum beantwoord als de GWS verder ontwikkeld.

## Kwaliteit op drie manieren bepalen

Eerder onderzoek laat zien dat de GWS een valide en betrouwbaar meetinstrument is. Het huidige onderzoek gaat dieper in op de kwaliteit van de GWS, op de volgende drie manieren:

1. Een vergelijking van de GWS met de VBBA, de Vragenlijst Beleving en Beoordeling van de Arbeid, als 'gouden standaard'.
2. Een inhoudelijke verkenning van de volledigheid van de GWS. Welke factoren veroorzaken werkdruk?
3. Een kwantitatieve verkenning van de predictieve validiteit van de GWS. In hoeverre voorspellen de scores op de GWS toekomstig ziekteverzuim?



## Hoe en welke gegevens zijn verzameld?

1. kwantitatieve gegevens op twee momenten met elektronische vragenlijsten aan verpleegkundigen van de afdeling 'volwassenen', N=30 (zie tabel 1).
2. kwalitatieve gegevens met interviews met verpleegkundigen van dezelfde afdeling, N=15.
3. kwantitatieve gegevens (zie 1) worden vergeleken met ziekteverzuimgegevens.

Tabel 1. Correlaties GWS met VBBA op itemniveau

Item GWS	Item VBBA	Spearman( $\rho$ s)	S.Heinen (2011)
Ik ervaar de lichamelijke belasting van mijn werk als...? (0=niet belastend - 3=sterk belastend)	Vindt u uw werk lichamelijk inspannend?	-.66**	.68**
Ik ervaar de psychische belasting van mijn werk als...? (0=niet belastend - 3=sterk belastend)	Is uw werk emotioneel zwaar?	-.29	.51*
Ik ervaar de werkdruk op mijn werk als...? (0=laag - 3=zeer hoog)	Werkt u onder tijdsdruk?	-.52**	.49*
Ik ervaar de werksfeer op mijn werk als...? (0=goed, - 3=slecht)	Voelt u zich in uw werk gewaardeerd door collega's?	.38*	.22
Ik ervaar het contact met mijn collega's als...? (0=goed - 3=slecht)	Heerst er een prettige sfeer onder u en uw collega's?	.21	.07
Ik ervaar het contact met leidinggevenden als...? (0=goed - 3=slecht)	Wordt uw werk gewaardeerd door uw directe leiding?	.52**	.47*
Ik vind mijn werk...? (0=zinnig - 3=niet zinnig)	Ik vind mijn werk boeiend, elke dag weer.	.29	.46*
Ik beleef aan mijn werk...? (0=veel plezier - 3=geen plezier)	Ik heb plezier in mijn werk	.68**	.37

\*= $p < 0.05$  & \*\*= $p < 0.01$



## Wanted: dead, NOT alive

Een methode voor snelle detectie van levende organismen in ballastwater  
Bèta Wetenschapswinkel

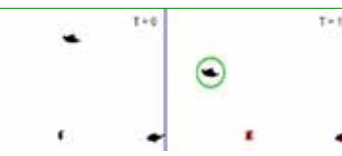
### Schoon ballastwater

Ballastwater houdt een schip stabiel, maar het transport van ballastwater tussen havens zorgt voor ongewenste verspreiding van waterorganismen naar nieuwe gebieden.

Volgens de Ballastwater Conventie 2004 moeten zeeschepen technieken installeren om de organismen in het ballastwater te doden. Marine Eco Analytics (MEA-nl) onderzoekt de kwaliteit van technieken voor de zuivering van ballastwater. MEA wil apparatuur ontwikkelen waarmee het havenpersoneel snel en simpel kan zien of er nog levende organismen (>50 µm) in het water aanwezig zijn.

### Test op leven of dood

Voor een eenvoudige bepaling of er nog leven in het water zit, zien we twee mogelijkheden: een flatbedscanner of een hogeresolutie-camera. Hiermee kun je in een korte tijd meerdere opnames maken. Wanneer je twee achtereenvolgende opnames vergelijkt zie je verplaatsing van levende organismen. Wat je wilt zijn snelle opnames, hoge resolutie en eenduidige uitslag.



Resultaten van twee achtereenvolgende HR-opnames met (groen) bewegende en (rood) dode organismen.



© Fejnberg & Goetze 2013 (Ecology & Evolution)



Senckenberg.de

Foto van één bewegend organisme, gemaakt met een flatbedscanner



Flatbedscanner

### Met één druk op de knop klaar?

Natuurkundestudent Jefta Mulder test beide technieken. Hij maakt hierbij gebruik van de apparatuur en ervaring in het Ocean Ecosystems-lab bij Biologie. De eerste resultaten laten zien dat het gebruik van een scanner niet optimaal is. De tijdsduur van een scan is te lang. Tijdens een scan wordt hetzelfde organisme meerdere keren waargenomen. Het gebruik van een hogeresolutie-camera biedt wel mogelijkheden. Momenteel werkt Jefta aan de optimalisatie van deze techniek.



Hogeresolutie-camera



# 400 vragen aan de RUG

## De interactie tussen wetenschap en samenleving

Wetenschapswinkel Taal, Cultuur en Communicatie

Anouschka Ramsteijn,  
BCN & Honours  
Marij Veldman,  
Pedagogische Wetenschappen  
& Onderwijskunde  
Rosalie Tukker,  
Mariene Biologie

### Introductie

Om het 400-jarig bestaan te vieren kon jong en oud begin 2014 vragen stellen aan de universiteit. Wetenschappers werden uitgedaagd deze vragen te beantwoorden via persoonlijke antwoorden, lezingen, stukken in de krant, interviews op de radio en nieuw onderzoek. Wat zeggen deze vragen en antwoorden over de relatie tussen wetenschap en maatschappij? Hieronder zijn drie interessante aspecten uitgelicht die naar boven kwamen bij het analyseren van de vragen en antwoorden.



### Hoe is de wetenschap ontstaan?

**Hoeveel water bevat Groningen?**

**Waarom houden meisjes van roze?**

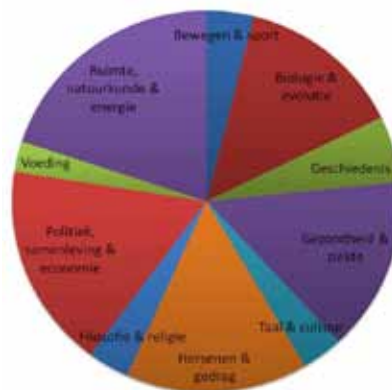
**Waarom is het zo moeilijk te bewijzen dat Paleovoeding effectief is?**

**Wat zal de mens doen uitsterven?**

**Is het mogelijk om een samenleving te creëren die 100% duurzaam is?**

**Waarom geloven mensen in God?**

Thema's "400 vragen aan de RUG"



### De wetenschappers van de toekomst!?

Er zijn 120 kinderen die de kans hebben gegrepen om hun vraag voor te leggen. Veruit de meeste kindervragen hebben te maken met natuurkunde en biologie, kinderen blijken geïnteresseerd in de wereld om hen heen. Opvallend is dat kindervragen kort zijn en dat veel vragen gaan over hoeveelheden en het ontstaan van allerlei verschijnselen. Hoewel er wel vragen zijn gesteld over de universiteit, is wetenschap nog een te abstract begrip voor kinderen tot 12 jaar.

### Wat nou als...?

De toekomst blijft altijd onzeker om te voorspellen. Hebben we dan allemaal een vliegende auto, bestaan er dan geen onbehandelbare ziektes meer en hoe zien de steden er over 50 jaar eigenlijk uit? Zo'n 60 van de 400 vragenstellers maakten zich op allerlei manieren druk over de toekomst. Hoofdzakelijk blijkt men zich bezig te houden met de toekomst van onze gezondheid, onze politieke en financiële situatie, alternatieve energie, Nederland, de wetenschap, de aardbol en de mens zelf.

### De antwoordende partij

Verschillende manieren van antwoorden werden gebruikt, mede door de verscheidenheid aan thema's in de vragen. Onderzoekers kwamen soms met uitgebreide berekeningen als antwoord op lastige natuurkundige vragen. Andere antwoorden gingen in op de haalbaarheid van ideeën over bijvoorbeeld duurzame energie, voorgesteld door vragenstellers. Ook voelden wetenschappers zich door kritische vragen, zoals over medisch onderzoek, juist gedwongen hun eigen focuspunten te verdedigen. Al met al geeft '400 vragen' ons inzicht in welke rol de wetenschap(per) speelt in de samenleving.







# Drop-out in de verslavingszorg

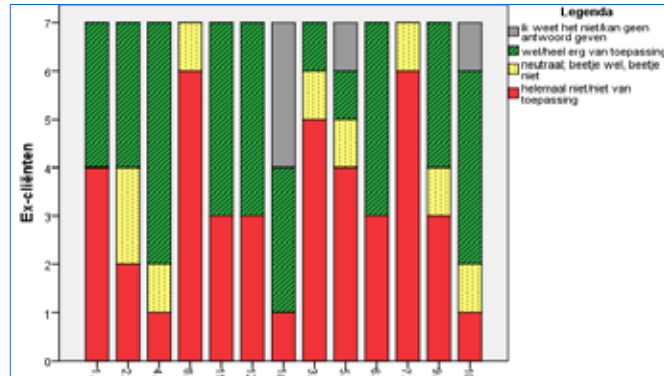
## Pilot-onderzoek naar redenen vanuit verschillende perspectieven

Wetenschapswinkel Geneeskunde en Volksgezondheid

Eva van der Wal,  
Klinische psychologie  
Jolanda Tuinstra,  
Wetenschapswinkel

### Drop-out voorkomen

Een groot deel, ongeveer 25%, van de cliënten van VNN komt tijdens een behandeltraject niet opdagen voor een afspraak. Vaak gebeurt dit zonder reden en leidt nog vaker tot afhaken: drop-out. Welke redenen geven ex-clieënten en professionals aan? De centrale vraag luidt: Waarom stoppen ambulante cliënten van VNN voortijdig met hun behandeling?



Figuur 1: Verdeling van antwoorden door ex-clieënten

### De stellingen

#### Interne context:

- Ik had het gevoel dat ik klaar was met behandeling, ik kan het zonder VNN.
- Ik ben van mijn verslaving af.
- alleen professionals*: In hoeverre denkt u dat cliënten die dit zeggen, daadwerkelijk van hun verslaving af zijn?
- Ik vond andere zaken in mijn leven op dat moment belangrijker
- Ik ben gestopt omdat ik geen vertrouwen had in VNN.
- Ik had te weinig tijd om nog verder te gaan.
- Ik was niet meer gemotiveerd genoeg.

#### Externe context:

- doorvraag bij stelling 1*: Heeft u hierbij steun van uw omgeving?
- Mensen om mij heen gebruikten nog wel en ik vond het moeilijk om alleen te stoppen.
- Mensen in mijn omgeving (bijvoorbeeld vrienden/familie) stonden niet achter mijn behandeling.
- Praktische problemen, zoals geld en/of afstand
- Ik had geen klik met mijn behandelaar.
- Een belangrijke verandering of gebeurtenis in mijn leven zorgde ervoor dat ik niet meer naar de behandeling toe ging.
- Mijn doelen in mijn leven waren veranderd.

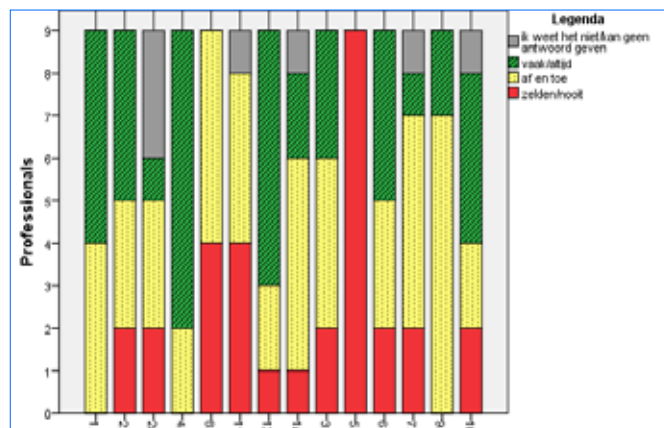
### Twaalf stellingen, twee perspectieven

Ex-clieënten (N=7) gaven per stelling aan in hoeverre die op hen van toepassing was, professionals (N=9) gaven aan in hoeverre de stelling –meer algemeen- van toepassing is voor hun cliënten.



### Wat komt naar voren

Bij beide komen drie belangrijke barrières naar voren om te stoppen met de behandeling: (1) *Andere zaken in het leven zijn belangrijker*, (2) *Doelen in het leven zijn veranderd* en (3) *Verminderde motivatie*.



Figuur 2: Verdeling van antwoorden door professionals





# Universiteitsbibliotheek 2020: Zichtbaar groen

Bèta Wetenschapswinkel

## Het streven naar duurzaamheid

De menselijke invloed op klimaat en milieu staat volop in de belangstelling. De universiteit wil een vooraanstaande rol spelen in het realiseren van duurzaamheid. Er zijn al veel projecten gaande, maar deze zijn niet altijd even zichtbaar. Hoe kun je op een duurzame manier laten zien dat je duurzaamheid hoog in het vaandel hebt staan?

## Het zichtbaar maken van duurzaamheid

Als universiteit mag je trots zijn op de inspanningen die gedaan worden om duurzaam te zijn. Dit mag ook getoond worden aan de buitenwereld. Om de exposure zo groot mogelijk te maken hebben wij geprobeerd een centraal punt te vinden binnen de universiteit, dat zowel door studenten, medewerkers als inwoners van de stad wordt gezien. Het project moet duidelijk duurzaamheid uitstralen en mensen een positief gevoel geven.



## A green wall for green minds



## Een groene muur voor de universiteitsbibliotheek...

... lijkt ons hét perfecte symbool om de duurzaamheid van de universiteit uit te stralen. Met 1,3 miljoen bezoekers, locatie tegenover het Academiegebouw en de geplande verbouwing is de universiteitsbibliotheek de perfecte locatie voor deze muur. Studenten, medewerkers, Groningers, maar ook toeristen, zullen zien dat de Rijksuniversiteit zich inzet voor een groene toekomst. De vegetatie zorgt voor natuurlijke isolatie en een langere levensduur van de ondermuur. Bovendien zal de groene muur een positief effect hebben op de gemoedstoestand van de aanschouwers.

## De realisatie

Het plan heeft de eerste prijs bij de *Green Mind Award* gewonnen. Dit toont de interesse van de Rijksuniversiteit Groningen. Wel zijn er nog vragen over de haalbaarheid. In de komende maanden zal het project verder uitgewerkt worden, met een nadruk op risico's, financiering en voordelen van het project. De hoop is om in 2016 met dit project een groene boost te geven aan het imago van de Rijksuniversiteit Groningen.







# Taal van de maand

## Beeld van Nederland in meertalige portretten

Wetenschapswinkel Taal, Cultuur en Communicatie

Lotte Wijbrands,  
 BA Nederlands  
 Annemarie Prins en  
 Hilda Heyde,  
 BA Europese Talen en  
 Culturen



Duits Engels Georgisch Tigrinya Russisch Siciliaans Fries Papiaments Frans Mandarijn Vietnamesees

### Meertaligheid in beeld brengen

Welke talen worden in Nederland gesproken? Hoe combineren meertaligen de talen die zij spreken in hun leven van alledag? Dit soort vragen stelde de redactie van meertalig.nl. Met taalportretten van meertaligen op de website worden deze vragen beantwoord. Het doel hiervan is het creëren van herkenning voor meertaligen in hun meertalige situatie. Op deze manier kunnen zij informatie en advies krijgen van anderen met dezelfde ervaringen.

"Sommige verhalen zijn nu eenmaal leuker in het Surinaams"

"Mijn talen zijn mijn grootste rijkdom en trots. Als meertalige moet je wel open-minded zijn en flexibel."

"Ik durfde tot mijn vijfde geen Nederlands te spreken tegen vreemden."

"Toen ons kind nog niet sprak, ontmoedigde het consultatiebureau de meertalige input."

"Het Papiaments is een soort dans."

"Ik vind het heel fijn om Fries te spreken met mijn familie, dat geeft mij het gevoel van thuiskomen."

"Het geeft je toch een voorsprong op je collega's."



*Ama chi tu vuole bene*

*That makes sense*

*Olanda o lawu kanti ovuala*

### Van college-opdracht tot taalportret op website

Bij een opdracht van het college *Veel-en Meertaligheid* is er gewerkt vanuit theoretische achtergronden naar praktische interviews met meertaligen. De studenten werkten deze interviews uit tot taalportretten. Vervolgens zijn er op het Drongofestival, een festival voor meertaligheid in de Openbare Bibliotheek in Amsterdam, 14 interviews afgenomen met meertaligen. Mensen met verschillende talen, leeftijden en achtergronden komen aan het woord in de taalportretten. Vanaf oktober 2014 verschijnen de portretten in de rubriek Taal van de maand op meertalig.nl.

### Ervaringen met meertaligheid

In de taalportretten komen verschillende oorzaken van meertaligheid aan de orde. U kunt denken aan migratie, maar een anderstalige partner/ouder of een studie kan ook mensen meertalig maken. Meertaligen zien de verschillende talen als een deel van hun identiteit en noodzakelijk voor het contact met familie, vrienden of op het werk. Om de moedertaal door te geven aan de kinderen worden verschillende manieren gebruikt: zoals OPOL (One Parent, One Language) of situatiegebonden taalgebruik. Helaas hebben meertalige ouders soms te maken met negatieve adviezen en onzekerheid over de meertalige opvoeding. Meertalig.nl probeert daar iets tegen te doen.



Hindoestaans IJslands Tsjechisch Kikongo Spaans Hebreeuws Afrikaans Nigeriaans Engels Deens Perzisch Taiwanees Chinees





# Nieuwe vorm van spoedeisende hulp

## Ervaren kwaliteit van acute zorg op de ADOA van ziekenhuis De Sionsberg

Wetenschapswinkel Geneeskunde en Volksgezondheid

### Maatschappelijke vraag

Ziekenhuis De Sionsberg in Dokkum zag de afgelopen jaren het aantal patiënten afnemen, het ziekenhuis compacter worden en het personeelsbestand uitdunnen. De Acute Diagnose en Opname Afdeling (ADOA) is het antwoord op deze ontwikkelingen en de manier om laag complexe acute zorg in de regio noordoost Friesland te waarborgen. De projectgroep ADOA heeft gevraagd een evaluatie uit te voeren met als centrale vraag: *'Hoe ervaren patiënten de kwaliteit van acute zorg op de ADOA en welke factoren verklaren de ervaren kwaliteit van acute zorg op de ADOA binnen ziekenhuis De Sionsberg in Dokkum?'*

### Werkwijze

Het onderzoek is een cross-sectionele, kwantitatieve studie. Patiënten die de ADOA verlieten (n=71) vulden een schriftelijke vragenlijst in. Veel vragen zijn afkomstig uit de verkorte versie van de CQ-index Ziekenhuisopname (Nivel, 2012). Figuur 1 geeft het onderzoeksmodel weer.

### Literatuur

Nivel. (2012). Werkinstructies voor de CQI Ziekenhuisopname (verkort). Utrecht: Nivel.



#### Ervaring ten aanzien van tastbaarheden

- 'eigen inbreng'

#### Ervaring ten aanzien van betrouwbaarheid

- 'gevoel van veiligheid'

#### Ervaring ten aanzien van responsiviteit

- 'communicatie met verpleegkundigen'
- 'communicatie met artsen'

#### Ervaring ten aanzien van zekerheid

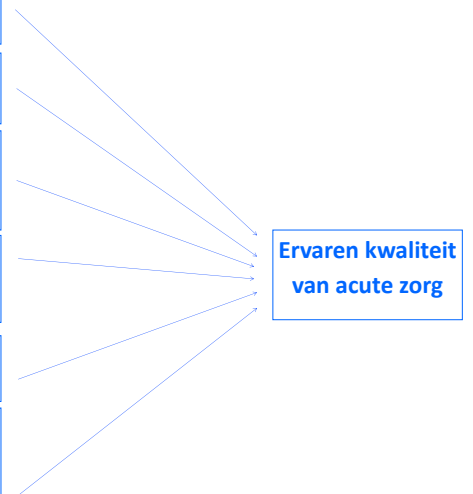
- 'communicatie rond medicatie'
- 'uitleg bij behandeling'

#### Ervaring ten aanzien van empathie

- 'inhoud opnamegesprek'

#### Efficiënte acute zorglevering

- 'ervaren efficiëntie'
- 'wachtduur tot het zien van een professional'
- 'verblijf op de ADOA'



Figuur 1. Het onderzoeksmodel

### Resultaten

Het hele onderzoeksmodel is getoetst met een multiple regressieanalyse. De resultaten daarvan zijn gepresenteerd in een tabel, zonder de schalen 'eigen inbreng', 'communicatie rond medicatie' en 'inhoud opnamegesprek'. Deze drie schalen hadden een te laag aantal observaties.

### Drie belangrijkste conclusies

1. Patiënten ervaren de acute zorg op de ADOA als zeer goed (rapportcijfer 9,0).
2. Er is een significant positief verband tussen de 'communicatie met verpleegkundigen' en de ervaren kwaliteit van acute zorg.
3. Er is een significant positief verband tussen de 'ervaren efficiëntie' en de ervaren kwaliteit van acute zorg.







# Vragen voor het echte leven

Filosofiestudenten schrijven leeswijzers voor Senia

Kenniscentrum Filosofie

## Wat is eigenlijk filosoferen?

De populariteit van filosofie groeit, daarvan getuigen niet alleen boekpublicaties, maar ook televisieprogramma's en de aanwezigheid van filosofen in de media. Zoals veel zaken is ook Filosofie een consumptieartikel geworden. Maar wanneer *bedrijf* je nu echt filosofie? Dat is wanneer je zelf kritische vragen stelt, bijvoorbeeld over de politiek, je eigen leven, of over de claims van andere filosofen. Een filosofieboek lezen is dus pas het begin!

## Paul van Tongeren

LEVEN  
 IS EEN  
 KUNST

Over  
 morele ervaring,  
 deugdethiek  
 en levenskunst

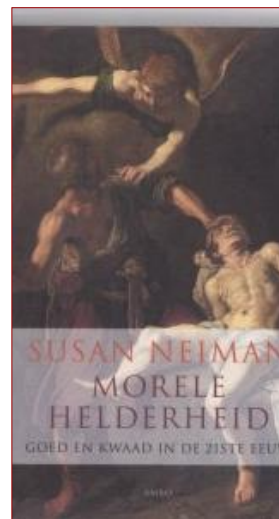
Klement  
 Pelckmans

## Lees wijzer, gebruik een leeswijzer

Een leeswijzer helpt een lezer om zich tot zijn tekst te verhouden. De vragen uit een leeswijzer gaan bijvoorbeeld over de betekenis van termen of sporen aan tot een discussie over een maatschappelijke kwestie of belangrijke levensvraag. In de filosofie wordt ook altijd gezocht naar haar grenzen: heeft de filosofie ons eigenlijk wel wat te vertellen over God of de Liefde? Leeswijzers zorgen in andere woorden voor zowel een rijkere als beter afgebakende discussie.

## Vragen voor het echte leven

De boeken die worden gelezen zijn vaak van een hoog niveau. Een leeswijzer is daarbij dus erg handig. De studenten uit Groningen lezen dagelijks filosofie, maar voor de leeswijzer wel met een andere bril op. Wat is er voor niet-filosofen onduidelijk in de tekst? Tot welke maatschappelijke vragen geeft het boek aanleiding en vooral, hoe kunnen we filosofie betrekken op ons eigen leven? Door zich te verplaatsen in de lezer leren studenten over de waarde van filosofie in de samenleving. Het enthousiasme van de vrijwilligers van Senia werkt bovendien aanstekelijk, de samenwerking smaakt naar meer.



## Stichting Senia

Senia is een vrijwilligersorganisatie voor senioren met een passie voor het lezen van literatuur. Senia heeft enkele honderden leesgroepen verdeeld over het hele land. Sinds een paar jaar zijn er ook filosofieleesgroepen. Zoals bij de andere leesgroepen wordt er gebruik gemaakt van leeswijzers. Deze bevatten naast een samenvatting en achtergrondinformatie 20 discussievragen. Een deel van deze leeswijzers zijn in 2014 gemaakt door masterstudenten Filosofie uit Groningen.





# An international summer internship in Tanzania

Elizabeth Center partner in making a difference to local  
 communities in rural Africa

Wetenschapswinkel/Careers Company Economie en Bedrijfskunde

Maureen Wouters (Ec.)  
 Lauritz Elmshäuser (IB.)  
 Junxi Shao & Saaira  
 Mushtag,  
 Business School  
 Newcastle  
 Bartjan Pennink  
 (supervisor)

## The contribution of a primary school to local economic development in the Northern part of Tanzania

What is the present and potential impact of the differing activities of the Elizabeth Center on local economic development of Kolila Village and how is its potential for strengthening its self-reliance by cash generating small-scale operations?

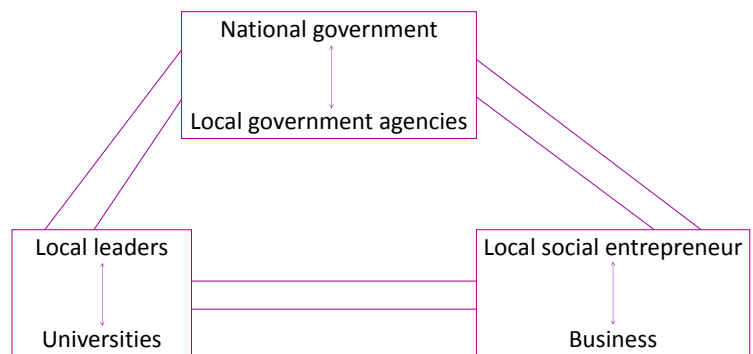
## International field research in a remote village with very weak internet and without friends

In July 2014 in-depth interviews were conducted with all 10 major stakeholders in Tanzania. Wherever possible, the qualitative data of interviews and field observations was complemented with quantitative data, thereby facilitating triangulation. To look beyond initial impressions after having familiarized with the data by employing an iterative, inductive process typical to grounded theory. Hereby were the transcribed interviews first coded and emerging codes later categorized. This iterative process was continued until data saturation was reached.



## The Elizabeth Center within the Triple Helix model

With the double triangle in the triple helix model the influence of the Center was assessed. The positioning within the helix is a step in assessing the role it played for the local economic development. Although the center and the respective sisters are typical local leaders, they fulfil activities largely similar to those of the local government and local social entrepreneurs. This has implications on the interaction of the participants. The center has a well-established relationship with the local government and strong connections to the private sector. Consequently, the center cannot be limited to one position in the model.



## Center is crucial for the educational infrastructure of the village

The school effectively provides primary education. Schooling provided and facilities available are of a high standard compared to public schools. The sisters are well-respected members of the community. The Center is crucial for the educational infrastructure, it fills gaps of governmental work and is the most dominant local player for economic development. However, it will not become self-reliant in the upcoming years and thus needs continued support for its running and future operations.





# Niets moet, alles kan: energie voor Oude RKZ

Bèta Wetenschapswinkel

## Oude RKZ: wat moeten we met duurzame energie?

Het Oude Rooms-Katholieke Ziekenhuis (1925) is een beroemd gebouw in Groningen. In 1979 is het gekraakt, inmiddels gelegaliseerd en nu huisvest het monumentale pand een woongroep van ca. 250 mensen en allerlei publieke activiteiten. De bewoners onderhouden het gebouw zelf.

De verwarmingsketels en overige energievoorziening waren ook monumentaal (lees: sterk verouderd) maar daar wordt inmiddels druk aan gewerkt. Met beperkte financiële middelen moeten echter wel keuzes gemaakt worden. Oude RKZ vraagt een plan voor duurzame energievoorziening.



## Niks moet, maar niet alles kan

Zo'n groot en complex gebouw vraagt een ander recept dan een eengezinswoning. Er zijn sterke en zwakke punten. De zelfwerkzaamheid is een sterk punt. De afdeling Onderhoud kent het gebouw en weet waar de warmtelekken zitten. De Technische Dienst is dag en nacht in touw met de ketels en andere apparatuur en wil graag innoveren. Zwak punt zijn de financiële middelen. De meeste bewoners hebben weinig inkomsten; Oude RKZ wil de servicekosten laag houden. Bewoners krijgen geen aparte energierekening, dus weinig aanmoediging om te besparen. De betrokkenheid van bewoners is zowel een sterk als een zwak punt: zoveel hoofden, zoveel meningen.



## Wat kan Oude RKZ met duurzame energie?

Handvat voor energieplannen is de Trias Energetica. Besparing staat voorop, bijvoorbeeld isolatie en HR++ glas. Duurzame energie is de tweede stap; Oude RKZ denkt bijvoorbeeld aan een biomassa ketel en zonnepanelen. Ten derde: als je fossiele energie gebruikt, doe dat dan efficiënt.

Elmar Teeuwen zal de eerste stappen zetten op weg naar een energieplan voor Oude RKZ. Onder de bewoners leven veel plannen. Er is ook veel te leren van campagnes voor energiebesparing in woningen, zoals die van de gemeente en Milieucentraal. Welke maatregelen kun je nemen, wat levert het op, wat kost het, is er subsidie, hoe is het te regelen. We zullen zien wat er kan.

## Inhoud

<b>Voorwoord</b>	<b>3</b>
<b>'Niet bijzonder veelzeggende' argumenten?</b>	<b>4</b>
<b>Vispluisvrij</b>	<b>5</b>
<b>Verstening van tuinen</b>	<b>6</b>
<b>Werkdruk en werkbeleving in een revalidatiecentrum</b>	<b>7</b>
<b>Wanted: dead, NOT alive</b>	<b>8</b>
<b>400 vragen aan de RUG</b>	<b>9</b>
<b>Drop-out in de verslavingszorg</b>	<b>10</b>
<b>Universiteitsbibliotheek 2020: Zichtbaar groen</b>	<b>11</b>
<b>Taal van de maand</b>	<b>12</b>
<b>Nieuwe vorm van spoedeisende hulp</b>	<b>13</b>
<b>Vragen voor het echte leven</b>	<b>14</b>
<b>An international summer internship in Tanzania</b>	<b>15</b>
<b>Niets moet, alles kan: energie voor Oude RKZ</b>	<b>16</b>

### Colofon

De Wetenschapswinkel Courant is een uitgave van de gezamenlijke wetenschapswinkels van de Rijksuniversiteit Groningen.

Redactie:

Karin de Boer, Karen de Bot, Jolanda Tuinstra, Saskia Visser.

Bel voor gratis abonnement 050 – 363 5887, of mail naar [k.d.j.m.de.bot@rug.nl](mailto:k.d.j.m.de.bot@rug.nl).

Layout: Kasemir Publiciteit & Vormgeving (excl. posters)

Druk: Facilitait Bedrijf RUG, GrafiMedia

Van de meeste besproken projecten zijn rapporten en artikelen verschenen. Deze zijn gratis te downloaden op

<http://wewi.eldoc.ub.rug.nl/>

Mocht u verdere interesse hebben in een van de besproken onderwerpen, neem dan contact op met de betreffende winkel.

Contactgegevens zijn te vinden via [www.rug.nl/wewi](http://www.rug.nl/wewi).





rijksuniversiteit  
groningen