



rijksuniversiteit  
groningen

# Wetenschapswinkel Courant

jaaroverzicht 2022

## Over de omslag

Deze omslag gaat in op de rol die de wetenschapswinkels spelen in hun maatschappelijke en academische omgeving. Met zijn acht armen is de octopus net als wij betrokken bij veel verschillende bezigheden. We willen onderzoek doen *mét* mensen, niet slechts *óver* mensen. Maar soms is het lastig om objectiviteit en betrokkenheid te balanceren. De octopus visualiseert dit. We plaatsen onszelf graag middenin in de maatschappij, maar wat zijn hier de gevolgen van? En hoe zorgen we dat we de mensen met wie we samenwerken iets bruikbaar terug kunnen geven?

Op de omslag zijn verschillende wetenschapswinkelprojecten van het afgelopen jaar terug te vinden. Zo hadden we bijvoorbeeld een student die onderzoek deed naar de duurzaamheid van chirurgische sets en begeleidde we studenten die met Museum Nienoord een tentoonstellingsplan maakten over de verhalen achter verschillende historische rijtuigen.

Kim Dumoré





## Inhoud

Voorwoord	3
Het Living Knowledge Netwerk kwam naar Groningen en bracht mee...	4
Even voorstellen Lars Jansen	5
Is de kust veilig?	6
Burgerwetenschap en filosofie Column Marc Pauly	9
Onzichtbare armoede in de stad Groningen	10
Stimuleren van groene mobiliteit op de universiteit	12
2022 in cijfers	14
Versterken van samenredzaamheid	16
Wetenschapswinkel Column Vincent Hazelhoff	19
Filosofie buiten de muren	20
Letterenstudenten met de voeten in de klei... of het gras?!	22
Even voorstellen Niels Alberts	24
Lof van het plezier Column Karin Ree	25
Drie wetenschapswinkel evenementen uitgelicht	26
Subsidie voor onderzoek naar Klooster Thesinge	28
Publicaties en presentaties in 2022	29

## Colofon

De Wetenschapswinkel Courant is een gezamenlijke uitgave van de wetenschapswinkels van de Rijksuniversiteit Groningen. Mail voor een gratis abonnement naar: [wewi@rug.nl](mailto:wewi@rug.nl)

Redactie: Karin Ree, Yorick Karseboom, Eline Huizing, Kim Dumoré en Lars Jansen

Ontwerp omslag: Kim Dumoré, Instagram: [@kim\\_dumore](https://www.instagram.com/kim_dumore)

Vormgeving en layout: Harry Kasemir, Bauburo Visuele Communicatie

Druk: Zalsman Groningen B.V.

issn: 1389-8612

Van de meeste besproken projecten zijn rapporten en artikelen verschenen. Deze zijn gratis te downloaden via [www.rug.nl/wewi](http://www.rug.nl/wewi). Mocht u verdere interesse hebben in een van de besproken onderwerpen, neem dan contact op met de betreffende winkel.

## Wetenschapswinkels

## Bèta Wetenschapswinkel

Nijenborgh 6, 9747 AG Groningen  
 Niels Alberts: [n.alberts@rug.nl](mailto:n.alberts@rug.nl) / 06 - 3192 1788  
 Karin de Boer: [m.k.de.boer@rug.nl](mailto:m.k.de.boer@rug.nl) / 050 - 36 34686  
 Henk Mulder: [h.a.j.mulder@rug.nl](mailto:h.a.j.mulder@rug.nl) / 050 - 36 34436  
 Karin Ree: [c.m.ree@rug.nl](mailto:c.m.ree@rug.nl) / 050 - 36 34132  
[science-shop-fse@rug.nl](mailto:science-shop-fse@rug.nl)

## Wetenschapswinkel Geneeskunde &amp; Volksgezondheid

Postadres: UMCG, Sector F, Wetenschapswinkel G&V, Postbus 30.001, HPC FA12, 9700 RB Groningen  
 Bezoekadres: Hanzeplein 1, Gebouw de Brug  
 Vera Verhage, [wetenschapswinkel@umcg.nl](mailto:wetenschapswinkel@umcg.nl)

## Wetenschapswinkel Onderwijs

Grote Rozenstraat 3, 9712 TG Groningen  
 Denise Leidelmeijer: [d.f.m.leidelmeijer@rug.nl](mailto:d.f.m.leidelmeijer@rug.nl) / 050 - 36 32373

## Wetenschapswinkel Taal, Cultuur &amp; Communicatie

Postadres: Postbus 716, 9700 AS Groningen  
 Bezoekadres: Oude Kijk in 't Jatstraat 26, 9712 EK Groningen  
 Vincent Hazelhoff: [tawi@rug.nl](mailto:tawi@rug.nl) / 050 - 36 37370  
 Lars Jansen: [lars.jansen@rug.nl](mailto:lars.jansen@rug.nl) / 050 - 36 37365

## Kenniscentrum Filosofie

Oude Boteringestraat 52, 9712 GL Groningen  
 Marc Pauly: [m.pauly@rug.nl](mailto:m.pauly@rug.nl) / 050 - 36 36948  
 Yorick Karseboom: [kcf@rug.nl](mailto:kcf@rug.nl) / 050 - 36 36897

De wetenschapswinkels op internet:

[www.rug.nl/wewi](http://www.rug.nl/wewi)

De wetenschapswinkels op Twitter:

[@ScienceShopsRUG](https://twitter.com/ScienceShopsRUG)

Linked-in: [www.linkedin.com/company/wetenschapswinkelsrug/](https://www.linkedin.com/company/wetenschapswinkelsrug/)

[wetenschapswinkelsrug/](https://www.linkedin.com/company/wetenschapswinkelsrug/)

De wetenschapswinkels werken samen met:

## Green Office Groningen

Visserstraat 47/49, 9712 CT Groningen  
 Irene Maltagliati: [greenoffice@rug.nl](mailto:greenoffice@rug.nl) / 050 - 36 35358

## Wijk Inzet Jongeren Studenten (WIJS),

Bij Van Houten, Oliemuldersweg 47 9713 VA Groningen  
[info@wijsgroningen.nl](mailto:info@wijsgroningen.nl)

## Een nieuwe wereld

De afgelopen tijd hoor ik het steeds vaker om mij heen, het gevoel dat er een onherroepelijke verandering in de wereld is teweeggebracht en dat alles nu anders is. Zo heel gek is dat gevoel niet. COVID-19 heeft ons stilgezet en doen nadenken over de status quo; nu de epidemie voorlopig achter ons ligt nemen we nieuw opgedane perspectieven mee naar ons alledaagse leven. Ons alledaagse leven dat inmiddels weer in een eenduidig ritme voortkabbelt. Toch lijkt het soms of we nog steeds in het centrum van een grote universele verandering staan.

Hoe deze verandering eruit ziet bepalen wij echter zelf. Als wetenschappers, betrokken burgers, of gewoon als mens. Ook de wetenschapswinkels dragen bij aan een nieuwe wereld. Hopelijk eentje waarvan we kunnen zeggen dat deze een verbetering is ten opzichte van de vorige. Wat voorop staat, is dat we ons richten op positieve verandering. Hoe we dat doen? Dat lees je in dit jaarbericht.

Zo lees je hoe bèta studenten zich bekommeren over de toekomst van de Waddenzee, hoe studenten filosofie buiten de muren van de academie treden om bezig te gaan met filosofische

vragen uit de maatschappij en hoe letterenstudenten een maatschappelijk adviesbureau hebben opgezet. Maar ook lees je over het belang van samenredzaamheid, hoe we onzichtbare armoede in Groningen beter in kaart kunnen brengen en hoe we studenten en medewerkers van de Rijksuniversiteit Groningen tot groene mobiliteit willen stimuleren. De rode draad: samen bijdragen aan een nieuwe, betere wereld.

Ik wens je veel leesplezier!

Yorick Karseboom



De wetenschapswinkeliers. Van links naar rechts: Kim Dumoré, Yorick Karseboom, Marc Pauly, Karin Ree, Henk Mulder, Vera Verhage, Karin de Boer (afwezig: Niels Alberts, Vincent Hazelhoff, Lars Jansen, Denise Leidelmeijer)



# Het Living Knowledge Network kwam naar Groningen en bracht mee...

## Wetenschapswinkel, Science Shop, Bazar de las Ciencias of Forskningstorg...

Veel namen voor organisaties die hetzelfde doel voor ogen hebben: het creëren van onderzoek met burgers en hun organisaties om oplossingen te vinden en zo een positieve impact te hebben op wereldproblemen. Al deze organisaties kwamen van 29 juni tot 1 juli 2022 samen op het 9e Internationale Congres van het Living Knowledge Network, het internationale wetenschapswinkel netwerk. Dit bracht maar liefst 280 deelnemers uit 25 landen naar Groningen! Allemaal zijn ze, net als wij, betrokken bij het doen of ondersteunen van onderzoek met én voor maatschappelijke organisaties.

Door Kim Dumoré

In het jaar 2000 waren de wetenschapswinkels van de Rijksuniversiteit Groningen een van de oprichters van het Living Knowledge Network als sociale beweging. De leden van het netwerk organiseren om de twee jaar een internationale conferentie. We zijn er trots op dat wij, na conferenties in bijvoorbeeld Kopenhagen, Dublin en Boedapest, het nu in onze mooie stad Groningen mochten organiseren.

Alle deelnemers van het congres kwamen op de eerste ochtend samen in het Academieggebouw. Living Knowledge coryfee Henk Mulder introduceerde het thema van deze editie "To meet, to learn, to collaborate". Het doel van de eerste dag was elkaar ontmoeten en elkaar leren kennen. Na de opening verspreidden de deelnemers zich over verschillende seminars in het Harmoniegebouw. Hier werd bijvoorbeeld gepraat over eco-cultureel herstel, kunst als toegankelijke vorm om mensen te bereiken en de kracht van illustraties in onderzoeksprojecten.

We sloten deze zonnige eerste dag af met een welkomstreceptie in de A-Kerk. Jouke de Vries, voorzitter van de Rijksuniversiteit Groningen, heette de inter-

nationale gasten welkom en moedigde ons aan tot inspirerende samenwerkingen. Sommige deelnemers genoten van een rondleiding door de tentoonstelling Bitterzoet Erfgoed verzorgd door kunstenaar Aimée ter Burg, anderen praatte bij of luisterden naar de muziek van de band Anamesa.

De parallelsessies van de ochtend van de tweede dag waren serieus en leerzaam. We leerden over inclusiviteit en diversiteit, over het voorbereiden van studenten op de toekomst, over 'empowerment' van kwetsbare groepen mensen en het gebruik van platforms in burgerwetenschap.



Na de lunchpauze konden de deelnemers ontspannen parallelsessies bijwonen. Tijdens de postertentoonstelling was er veel kans voor gesprekken. Verder waren er kunstzinnige workshops met muziek en het maken van collages. Deze middag bood ook ruimte voor een speciale discussie over 'mislukkingen'. We spreken immers nauwelijks over dingen die fout zijn gegaan, terwijl we er zoveel van kunnen leren.

Na een lange dag praten en interactie konden de deelnemers genieten van het congresdiner in De Rietschans, een restaurant aan de oevers van het Paterswoldse meer. Wat is een congres in Nederland zonder wateractiviteiten? Op het menu stonden kleine en grote boottochten en natuurlijk lekker eten!

Op de laatste dag van het 9e Living Knowledge Congres heerste een ontspannen sfeer. Inclusie, burgerwetenschap, publieke betrokkenheid en complotdenken waren enkele onderwerpen die tijdens de parallelsessies aan de orde kwamen. In de middag waren er

uitstapjes naar bijvoorbeeld het Universiteitsmuseum of Forum Groningen of men bereidde zich voor op een lange reis naar huis...

We kijken terug op een geslaagd congres, waarin oude en nieuwe vrienden elkaar konden ontmoeten en van elkaar leren. Allemaal ter bevordering van het werk dat iedereen doet in de eigen regio, met en voor hun eigen gemeenschappen!



Foto's: Kim Dumoré

### Even voorstellen Lars Jansen

"Wetenschappelijke kennis moet niet binnen de muren van de academie blijven. Maar hoe krijgen we het naar buiten? Dat is één van de vragen die mij bezighouden in het werk bij de wetenschapswinkels. Ik heb Engelse Taal & Cultuur gestudeerd aan de RUG en tijdens mijn Master Writing, Editing and Mediating heb ik geleerd hoe je academische kennis over literatuur vertaalt naar een breder publiek. Na een tijd op verschillende festivalproducties in het Noorden te hebben gewerkt, ben ik in januari begonnen als projectleider bij de Wetenschapswinkel Taal,

Cultuur & Communicatie. Daarnaast ben ik een culturele allesvreter en sta ik het liefst te zweten tijdens een obscuur punkconcert in de kelderbar van Vera of weg te dromen bij een hersenbrekende kunstinstallatie. Heel misschien pak ik zelf ook wel eens de gitaar op. Wat ik het leukste vind aan mijn werk bij de wetenschapswinkel? De diversiteit in de projecten en het enthousiasme van studenten. Letterenstudenten kunnen met hun kennis veel te weegbrengen buiten de universiteit. Dat maak ik graag nog zichtbaarder!"





# Is de kust veilig?

## Drie projecten over heden, verleden en toekomst van het kustgebied

Door Karin Ree

### Leven in de zandbak

“Het strand is een van de meest heftige leefgebieden op aarde”, aldus Ruben Smit in zijn recente documentaire *Strand*. In de dynamiek van stormen en getijden leeft een rijk en weerbarstig ecosysteem. Veel bezoekers en beheerders gaan ermee om alsof het geel asfalt is, of een grote zandbak om in te spelen. Blokarten, 4x4 offroaden, evenementen organiseren, huisjes bouwen: alles moet kunnen op het strand. Na de pret komt de tractor met de Super Beachcleaner, die al het achtergelaten en aangespoelde afval uit het zand harkt en zeeft. Dan ligt het er weer netjes bij voor de volgende dag.

Netjes? Stichting Anemoon maakt duidelijk dat je hier ook anders tegenaan kunt kijken. Stichting Anemoon is dé organisatie voor onderzoek door vrijwilligers naar de flora en fauna van het kustgebied. Ze werkt samen met strand- en kustbeheerders in het project het Groene Strand. Wat zijn de gevolgen van al die menselijke activiteiten voor de natuur van het strand?

Welke vorm van strandbeheer biedt ruimte aan zowel mens als natuur?

Michiel Merckx, masterstudent Mariene Biologie, maakt in zijn onderzoeksproject voor Stichting Anemoon een overzicht van verstoringen en andere menselijke invloeden én mogelijke oplossingen voor het strand. Hij ontwerpt de Groene Ladder, een meetlat voor de natuurvriendelijkheid van strandgebieden. De Groene Ladder geeft inzicht in wat wel of geen hout snijdt en waarom.

De Beachcleaner spant de kroon. De mechanische verwijdering van aanspoelsel verstoort het hele voedselweb van het strand. Aanspoelsel is voedselbron en habitat voor strandvlooien en insecten zoals wiertvliegen, die op hun beurt op het menu van strandvogels staan. Mechanische schoonmaak van hogere delen van het strand vernielt nieuwvorming van duintjes en broedplaatsen van vogels. Ingegraven dieren zoals insecten en krabben ondervinden schadelijke verstoring door de zware voertuigen.

De Groene Ladder brengt het strand tot leven en laat zien welke keuzes

strandbeheerders kunnen maken in de balans tussen mens en natuur op het strand.

### Wat zwom daar?

De Waddenzee is niet meer wat hij was. Dammen en dijken, visserij en vervuiling, allerlei aanslagen hebben het ecosysteem grondig veranderd. Niettemin is de Waddenzee een uniek natuurgebied en UNESCO Werelderfgoed. Natuurherstel is een van de pijlers van het UNESCO beleid. Maar wat is de graadmeter voor herstel? Wat weten we eigenlijk van de kwaliteit van de Waddenzee in het verleden? Systematische data over (bijvoorbeeld) de visstand zijn niet ouder dan de jaren '60 van de vorige eeuw, toen de menselijke invloed al volop aanwezig was. Wat zwom er in de 'ongestoorde' Waddenzee?

Deze vraag is een geweldige uitdaging op het raakvlak van biologie en geschiedenis. Hij is ook bij uitstek interessant voor 'citizen science' ofwel burgerwetenschap. Oude gegevens over het voorkomen van vissoorten zijn te speuren in de (vaak nog analoge) archieven van lokale musea, kustgemeentes, visaf-



Foto: Andrew Dawes on Unsplash

slagen en dergelijke diffuse bronnen. Een extra uitdaging voor het Waddengebied is het trilaterale karakter: Denemarken, Duitsland en Nederland. Het non-profit onderzoeksinstituut Thetys heeft ruime ervaring met burgerwetenschap over het zeemilieu. Nils Jansen, student Mariene Biologie, werkt in zijn masteronderzoek voor Thetys aan het ontsluiten van (lokale) kennis over visstanden in de trilaterale Waddenzee tussen 1500 en 1970.

Dat is een mer à boire, dat solide systematiek vereist. Hoe kun je circa 150 vissoorten ordenen? De ene soort gebruikt de Waddenzee als kraamkamer, de ander passeert om van open zee naar een rivier te trekken of te pendelen, weer een ander brengt zijn hele leven door in brak water of in de wadbodem. Voor elke groep vissen is een karakteristieke

soort (*flagship species*) aanwijsbaar. De Europese smelt is bijvoorbeeld een typische pendelaar. De stekelrog is karakteristiek voor de kraakbeenvissen.

Het speuren naar lokale kennis bracht Nils en zijn Duitse en Deense collegastudenten op de meest afgelegen plekken in het Waddengebied, van Moddergat tot Skærbæck. Dat is de sjeu van werken aan burgerwetenschap: je komt nog eens ergens en je leert onverwachte dingen. Tegelijk heeft Nils in zijn onderzoek een uniek bestand ontsloten, dat gepubliceerd is en gepresenteerd aan de ministeries van de drie landen.

### Industriële ecologie in de Noordzee?

De Noordzee is een industriegebied. Tussen scheepvaartroutes, offshore

gaswinning en windparken zwerven de laatste kustvissers als uitsterven-de jager-verzamelaars. Waterstofproductie en CO<sub>2</sub> opslag zijn in aantocht om het klimaat te redden. “Duurzaam gebruik van de Noordzee” is eigenlijk een gotspe. Toch onderzoekt Stichting de Noordzee een aantal combinaties van industrie en natuurherstel. Een mogelijkheid is de teelt van mosselen en platte oesters in offshore windparken.

Sarah Paulson onderzocht in haar stage bij Stichting de Noordzee in de master Science, Business and Policy de mogelijkheden en voorwaarden voor deze combinatie. Schelpdier-teelt kan bijdragen aan de vorming van hard substraat, waarop ook wilde schelpdieren zich kunnen vestigen en voortplanten, die op de kale zandbodem niet overleven.

Veel is echter nog onzeker, zowel in de techniek en de ecologie van de teelt als in veiligheid en economie. Schelpdier-telers boeren nu vooral dicht bij de kust; wat zijn de gevolgen voor hun investeringen en inkomsten als ze offshore gaan?



Foto: Memories on 35mm on Unsplash

ik zie de zee  
de zee ziet mij  
dag zee  
hoe gaat het?  
ik eb, zegt de zee  
wat heb je?, zeg ik  
ik heb eb  
doet dat zeer?  
nee, zegt de zee  
een zee heeft geen zeer

Frank Eerhart



## Vijf vragen aan Stichting Anemoon

### Wat was uw vraag aan de Bèta Wetenschapswinkel?

Stichting ANEMOON ([www.anemoon.org](http://www.anemoon.org)) is partner van het project Het Groene Strand ([www.hetgroenestrand.nl](http://www.hetgroenestrand.nl)) en houdt zich binnen dit project voornamelijk bezig met onderzoek en burgerwetenschappelijke monitoring op de Nederlandse Noordzeestranden. Het doel van het project Het Groene Strand is het creëren van meer ruimte voor natuur en natuurbeleving op het strand. Zo worden strandbeheerders bijvoorbeeld gestimuleerd om het strandbeheer zo natuurvriendelijk mogelijk, oftewel zo 'groen' mogelijk, in te richten. Maar wat is zo groen mogelijk?

### Wat heeft de student uitgevoerd?

De student heeft literatuuronderzoek uitgevoerd om daarmee de wetenschappelijke (ecologische) basis te leggen voor groen(er) strandbeheer. Allereerst zijn de ecologie, dieren en planten van het strand bestudeerd. Vervolgens zijn de menselijke verstoringen die een impact hebben op het strandecosysteem onderzocht. Tot slot is uitgezocht hoe in het strandbeheer rekening kan worden gehouden met natuurlijke processen en natuur op het strand. Door middel van een Multi Criteria Analyse (MCA) is de mate van impact



Julia van Beinum op het strand



van de menselijke verstoringen op het strandecosysteem gekwantificeerd. Als eindproduct is hieruit een 'groene ladder' voortgekomen die mogelijke stappen naar een groener strandbeheer inzichtelijk maakt voor strandbeheerders.

### Hoe heeft u het project ervaren?

De uitvoering van dit studentenproject vond online plaats. De student werkte zelfstandig en wekelijks kwamen we online samen om bevindingen, vragen en vorderingen te bespreken. Hoewel een fysieke werkplek in veel gevallen de voorkeur geniet, konden we op deze manier toch vanaf afstand het project volgens

planning uitvoeren. Het enthousiasme en de motivatie van de student maakte dit studentenproject tot een groot succes. De samenwerking met studenten heeft het project Het Groene Strand waardevolle inzichten gebracht waarop we kunnen voortbouwen.

### Wat is de meerwaarde van dit soort studentenprojecten?

Er is een praktische toepassing van het werk van de student en de opdrachtgever kan de producten en uitkomsten van een dergelijk studentenproject benutten. Zo lever je als student, bijvoorbeeld, een zinvolle bijdrage aan een project dat zich inzet voor meer ruimte voor natuur en natuurbeleving op de Nederlandse stranden.



Foto: Nicholas Doherty on Unsplash

# Burgerwetenschap en filosofie

Filosofie is geen wetenschap. De mooie Nederlandse term "wijsbegeerte" laat zien dat het bij de filosofische begeerte om wijsheid gaat. Hoe verschilt die wijsheid dan precies van wetenschappelijke kennis? Dat is een mooie wijsgerige vraag. Met de wetenschapsfilosofie heeft de wijsbegeerte een eigen vakgebied dat reflecteert op wat wetenschappelijke kennis eigenlijk is en wat de kenmerken van wetenschappelijke kennis zijn. Wat zou je vanuit dit vakgebied over citizen science, burgerwetenschap, kunnen zeggen?

Door Marc Pauly

Bij citizen science werkt de burger mee aan het verzamelen van wetenschappelijke gegevens, data. Het woord 'gegevens' biedt de indruk dat ze 'gegeven' zijn, dus vaststaan. Zo simpel is het niet. Wij zien de geveer van de gegevens vaak over het hoofd. Gegevens worden gemaakt of geconstrueerd, in de gegevens zit al een bepaald wereldbeeld ingebakken. Als burgers bijvoorbeeld meehelpen bij een studie over lawaai in hun leefomgeving en daarbij gebruik maken van decibelmeters, wordt een subjectieve ervaring van geluidsoverlast vertaald naar specifieke meetbare data. Deze vertaling van ervaren leefwereld naar objectieve wetenschap maakt het probleem communiceerbaar en controleerbaar, maar tegelijkertijd wordt het oorspronkelijke verschijnsel gereduceerd tot een set getallen.

Er is een tweede reden waarom gegevens niet absoluut zijn: wie bepaalt welke gegevens worden verzameld? Dit is de vraag wie de macht heeft om het probleem te framen. Terwijl het eerder genoemde aspect over de science van citizen science ging, gaat dit aspect over de citizen. Als burger heb je in een democratisch systeem medezeggenschap over politiek en beleid. Zo zou de burger ook invloed moeten hebben op de doelstellingen en methoden van het



Marc Pauly. Foto: Henk Veenstra

onderzoek. Waarom wil de gemeente omgevingslawaai in kaart brengen? En wat is de beste manier om dit te doen? Anders kunnen we beter spreken over wetenschap die gebruik maakt van leken ten behoeve van dataverzameling. In feite is dit een kenmerk van veel citizen science en hebben betrokken burgers geen inspraak.

Tenslotte werpt citizen science voor de filosofie nog een interessante vraag op: Als de wetenschap citizen science verwelkomt, zou er dan ook zoiets als "burgerfilosofie" kunnen zijn? En hoe zou die eruit zien? De meeste filosofen doen niet aan dataverzameling zoals empirische wetenschappers dit doen. Wat zouden burgerfilosofen kunnen verzamelen? Geldige of ongeldige argumentaties? Ethische intuïties? Reacties op filosofische gedachte-experimenten? Er lijkt geen overduidelijke parallel voor het oprapen te liggen. Misschien is de rol van filosofie voor citizen science juist het kritisch onderzoeken van wat

citizen science is en zou kunnen zijn. Of zoals de Deense filosoof Søren Kierkegaard in zijn Afsluitend Onwetenschappelijk Naschrift schreef: als je niet capabel bent om de dingen makkelijker te maken dan moet je met eenzelfde enthousiasme proberen om de dingen moeilijker te maken. Ook dit kan onderdeel van de begeerte naar wijsheid zijn.

Verder lezen:

- **Miriam Rasch**, *Frictie: Ethiek in tijden van dataïsme*. De Bezige Bij, 2020.
- **Lisa Herzog & Robert Lepenis**, *Citizen Science in Deliberative Systems: Participation, Epistemic Injustice and Civic Empowerment*. Minerva 60:489-508, 2022.
- **Søren Kierkegaard**, *Afsluitend onwetenschappelijk naschrift*. Damon, 2021.



# Onzichtbare armoede in de stad Groningen

## Studenten aan de slag met lokale 'wicked problems' in Learning Community

Er zit een groot verschil tussen aan de universiteit leren over armoede, en daadwerkelijk begrijpen wat armoede betekent voor mensen die er dagelijks mee kampen. Om te beseffen wat de geleefde ervaring van armoede is, hebben we een verbinding met de praktijk nodig. Een voorbeeld hiervan is de Learning Community (LC) 'Dealing with wicked problems and uncertainty' die de Faculteit Economie en Bedrijfskunde (FEB) in samenwerking met WIJS en 'GoeieBuurt' organiseert. In deze LC kijkt een internationale groep studenten specifiek naar de financiële problematiek in Groningen. Ook onderzoeken ze hoe GoeieBuurt hun doelgroep, en vooral het onzichtbare deel hiervan, beter kan bereiken.

Door Denise Leidelmeijer en Mette Bekius

### Van financiële problematiek naar financieel gezond

GoeieBuurt is een lokale bewonerscoöperatie in de Korrewegwijk en De Hoogte in Groningen die activiteiten en projecten met en voor wijkbewoners organiseert en uitvoert. Een lopend project is 'Warme Winter', waarin een warme plek in de buurtcentra van de Korrewegwijk en de Hoogte wordt aangeboden waar mensen kunnen studeren, werken en gewoon zijn, nu energieprijzen zo hoog zijn. Een ander initiatief is 'GoeieBuurt Financieel Gezond', waarbij het oplossen van financiële problematiek bij bewoners van de Indische Buurt (onderdeel van de Korrewegwijk) centraal staat. In samenwerking met ervaringsdeskundigen, vormt dit initiatief een laagdrempelige schakel tussen de wijkbewoner en 'de instanties'. Zo willen ze financiële problematiek aanpakken door aan te sluiten bij de behoeften van de wijkbewoner. In het initiatief geeft GoeieBuurt aan de tijd en financiële middelen te hebben om direct te handelen en zonder lange procedures of wachttijden de financiële problematiek aan te pakken.

### Impuls voor nieuwe samenwerking

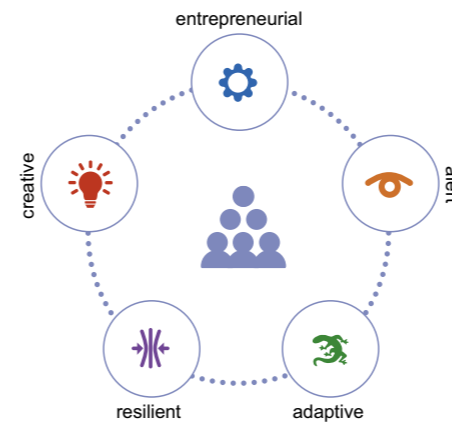
De Wetenschapswinkel Onderwijs is via een subsidie vanuit de City Deal Kennis Maken in contact gekomen met FEB. Deze subsidie is bedoeld als impuls om meer duurzame verbindingen tot stand te brengen tussen studenten, docenten en onderzoekers (van onder andere de RUG) en maatschappelijke vraagstukken in Groningen. WIJS (Wijk Inzet door Jongeren en Studenten), een samenwerkingsverband tussen de Gemeente Groningen, stichting WIJ Groningen, de Hanzehogeschool, de RUG, Noorderpoort en het Alfa-college, speelt hierin ook een belangrijke rol. De wetenschapswinkel



kon hiermee een brug slaan tussen de vraag vanuit GoeieBuurt over onzichtbare armoede en het bereik van het initiatief naar wijkbewoners die hier baat bij zouden hebben. Samen met projectleider Learning Communities Katya Byelova en Prof. Dr. Lex Hoogduin, hoogleraar Economie bij de Faculteit Economie en Bedrijfskunde, is de Learning Community 'Dealing with wicked problems and uncertainty' als pilot project verbonden aan de praktijk.

### Interventies in de wijk

In de LC leren studenten aan de hand van het Framework for Acting under Uncertainty and Complexity (FAUC), dat Hoogduin heeft ontwikkeld. Dit model is een alternatief voor de lineaire aanpak van probleemoplossing, die in het reguliere curriculum voldoet, maar niet kan worden toegepast op verraderlijke complexe maatschappelijke problemen (zogenoemde 'wicked problems') zoals armoede, waarin de veranderlijkheid en onzekerheid van het probleem te groot zijn. Deze problemen vereisen een actievere aanpak,



FAUC  
Framework for Acting under Uncertainty  
and Complexity

met doelgerichte interventies.

De studenten hebben in kaart gebracht wat de mogelijke obstakels zijn in het vragen en accepteren van hulp, waaronder trots, schaamte, taalbarrières en financiële analfabetisme. De interventies die ze hier tegenover zetten zijn heel divers: uiteenlopend van het aanbieden van de website van GoeieBuurt en ander promotiemateriaal, in meerdere talen; mensen persoonlijk bezoeken; het inzetten van "ambassadeurs", die de diverse groepen in de buurt vertegenwoordigen en het aanbieden van werkgelegenheid in plaats van vaste betalingen. Om het probleem van schaamte tegen te gaan, stelde een student voor om anonieme online chatmogelijkheden te creëren waarin mensen met andere buurtbewoners en GoeieBuurt medewerkers hun problemen kunnen bespreken. De input hieruit kan weer dienen als inspiratie voor nieuwe projecten van GoeieBuurt. Ook het vraagstuk met betrekking tot het bereik van deze "onzichtbare mensen" zou hier besproken kunnen worden.

### Verbinding in de toekomst

Terugkijkend op het project geven de studenten aan veel geleerd te hebben. Onder andere door de persoonlijke verhalen in de interactie met 'GoeieBuurt', over de verschillende en vaak onzichtbare manieren waarop armoede kan bestaan. Door samen te werken aan dit probleem is er een dieper begrip ontstaan van de complexiteit en ongrijpbaarheid van maatschappelijke vraagstukken. Colombiaanse masterstudent Economic Development & Globalization Francisco Botero Bernal geeft aan dat voor hem de grootste uitdaging van de LC de ambiguïteit en voortdurend veranderende interpretatie van het probleem was. Ondanks, of wellicht dankzij deze uitdaging, heeft hij veel uit het project gehaald. "Omdat in de LC nauw wordt samengewerkt met maatschappelijke organisaties, GoeieBuurt en WIJS, en hun vertegenwoordigers, krijgen studenten de mogelijkheid om belangrijke 'soft skills' te ontwikkelen die van belang zullen zijn in hun toekomstige carrière", aldus Botero Bernal. De ambitie van FEB in de komende pe-



Francisco Botero Bernal

riode is om de Learning Communities door te ontwikkelen tot Living Labs die zich wijden aan interdisciplinaire thema's, en waar studenten wel studiepunten voor kunnen ontvangen. Byelova: "Verdere samenwerking met WIJS/GoeieBuurt over het aanpakken van complexe maatschappelijke problemen lijkt een relevante bijdrage op zowel facultaire en universitaire niveaus aan één van de interdisciplinaire thema's, zoals Toekomstige Welvaart en Duurzaamheid, en het Living Lab dat aan dit thema verbonden is".



Foto: Willfried Wende on Unsplash



# Stimuleren van groene mobiliteit op de universiteit

Vanuit het Programma Duurzaamheid wordt doorlopend gewerkt aan het verduurzamen van de Rijksuniversiteit Groningen (RUG), niet alleen in Onderwijs & Onderzoek, maar ook in de bedrijfsvoering van de universiteit zelf. Het programma schrijft duurzaam beleid, adviseert diensten en faculteiten en houdt het onderwerp duurzaamheid continu op de agenda om het zo een vanzelfsprekend onderdeel van de organisatie van de RUG te maken. De Green Office is onderdeel van het Programma Duurzaamheid en werkt er aan om medewerkers en studenten te informeren, te verbinden en te stimuleren bij te dragen aan een duurzame universiteit. Via onze Living Labs onderzoeken we elk jaar samen met studenten en docenten van verschillende faculteiten hoe de RUG duurzamer kan worden en hoe duurzaam gedrag kan worden gestimuleerd. Dit is een win-win situatie: de student kan een project uitvoeren op basis van een 'echte' casus en de Green Office krijgt bruikbaar en soms direct toepasbaar advies.

Door Irene Maltagliati en Francine Nijp

## Buitenlandse dienstreizen

Het is de ambitie van de RUG om de CO<sub>2</sub>-uitstoot van vliegvluchten van medewerkers met 30% te verminderen (t.o.v. 2019) en 100% CO<sub>2</sub>-compensatie te bereiken in 2026. Medewerkers van de RUG maken elk jaar veel kilometers met het vliegtuig. 70% van deze vluchten vond tot voor kort plaats binnen Europa. Om de CO<sub>2</sub>-uitstoot hiervan te verminderen en om medewerkers aan te sporen om duurzame keuzes te maken, heeft de RUG sinds 1 januari 2023 aangepast duurzaam zakelijk reisbeleid: voor alle bestemmingen die per trein binnen 9 uur te bereiken zijn en/

of dichterbij liggen dan 800 km mag in principe alleen nog met de trein gereisd worden (dit was voorheen 500 km en 6 uur). De universiteit werkt op dit moment nog aan het vinden van geschikte CO<sub>2</sub>-compensatieprojecten.

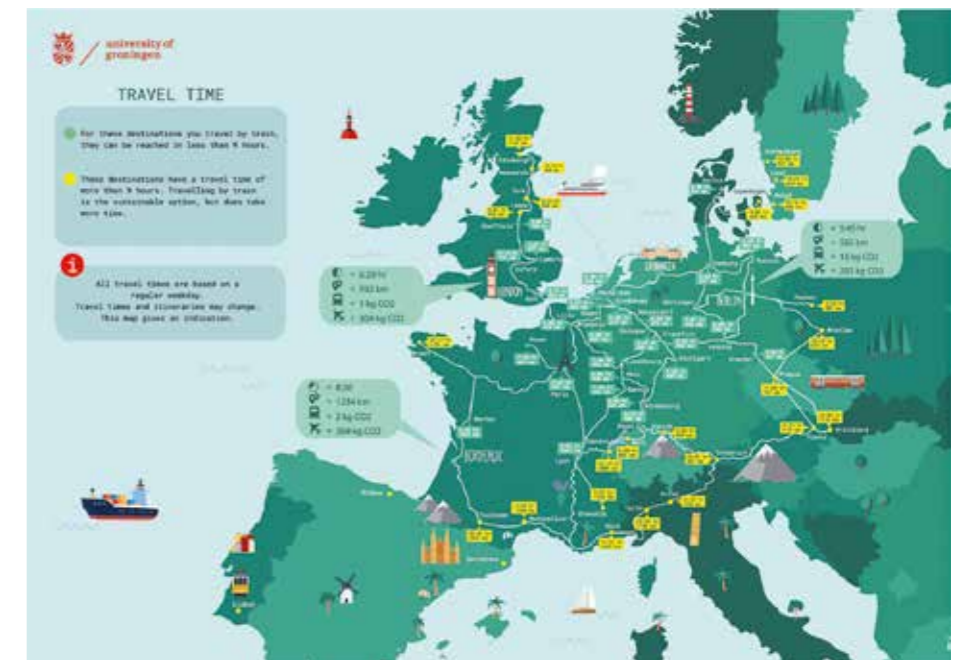
## Het Living Lab project

Henriëtte, Kavishya en Kiril, studenten van de bachelor Global Responsibility and Leadership van Campus Fryslan, hebben met hun Living Lab project onderzoek gedaan naar CO<sub>2</sub>-compensatie. Samen met de Universitair Docenten in Sociale- en Milieupsychologie, Berfu Ünal en Pelin Gül, hadden zij als doel om de Green Office te helpen bij het beantwoorden van de volgende vraag: wat

zijn de nadelen van het compenseren van vliegmissies?

Op basis van eerder onderzoek richtten de studenten zich op een psychologisch mechanisme dat moral licensing wordt genoemd: mensen zouden zich gerechtvaardigd kunnen voelen om zich minder milieuvriendelijk te gedragen als hun negatieve impact op het milieu wordt gecompenseerd. Dit betekent dat personeelsleden zouden kunnen denken dat vliegen geen probleem meer is, als ze betalen voor de compensatie van hun CO<sub>2</sub>-uitstoot. Om dit te onderzoeken hebben Henriëtte, Kavishya en Kiril 113 medewerker van de RUG ondervraagd en hen een vals (maar echt lijkend) screenshot van de boekingspagina van de Universiteitswebsite voorgelegd, met twee mogelijke reizen van Groningen naar Zürich: een goedkopere met de trein en een duurder met het vliegtuig (met CO<sub>2</sub>-emissie compensatie in de prijs). Uit de resultaten bleek dat 10% meer personeelsleden voor de trein kozen als zij eraan werden herinnerd dat deze keuze duurzamer is (i.p.v. goedkoper). De studenten ontdekten ook dat de grote meerderheid van de medewerkers ermee instemde om bij het boeken van zakenreizen de CO<sub>2</sub>-compensatie in de prijs van het vliegtuigticket op te nemen. Om moral licensing

te vermijden zouden mensen dus herinnerd moeten worden aan de duurzaamste keuze, wat vooral effectief zou kunnen zijn bij het boeken van korte reizen, zoals bestudeerd in dit onderzoek. Voor lange reizen, waarbij een treinreis niet mogelijk is, zou de CO<sub>2</sub>-compensatie inderdaad in de prijs kunnen worden geïntegreerd, aangezien deze waarschijnlijk aanvaardbaar is.



## De ervaring van studenten en docenten

'Ik denk dat de opwarming van de aarde op dit moment een van de belangrijkste en meest urgente problemen in de wereld is en we moeten allemaal ons best doen om iets te doen aan ons eigen gebruik van middelen. Daarom vond ik het fijn dat ons team met een inspirerende organisatie als de Green Office kon samenwerken om te proberen de CO<sub>2</sub>-voetafdruk van de universiteit te beperken.' – Henriëtte

'Tijdens mijn colleges had ik geleerd over verschillende

psychologische theorieën en het was interessant om samen van de belangrijkste en meest urgente problemen in de wereld is en we moeten allemaal ons best doen om iets te doen aan ons eigen gebruik van middelen. Daarom vond ik het fijn dat ons team met een inspirerende organisatie als de Green Office kon samenwerken om te proberen de CO<sub>2</sub>-voetafdruk van de universiteit te beperken.' – Kavishya

'Het was ontzettend leuk om deel te nemen aan Living Lab-projecten en samen met studenten en maatschappelijke partners iets op te zetten. We vinden het



Henriëtte



Kavishya

belangrijk dat studenten hun theoretische kennis kunnen toepassen op een maatschappelijk probleem, want dat is heel motiverend en draagt bij aan een dieper

inzicht. En het is heel bevredigend voor ons als wetenschappers om te zien dat de Green Office onze resultaten gebruikt.' – Berfu en Pelin



Foto: Skitterphoto



# 2022 in cijfers

2022 zat wederom vol rijke samenwerkingen tussen studenten en de betrokken organisaties. Hier zijn we erg dankbaar voor. Samen hebben we een groot en divers aantal projecten van de grond gekregen. De projecten van afgelopen jaar zijn hieronder samengevat in cijfers.

We horen u al denken: Cijfers? Ach, die droge stof sla ik even over. Maar achter die cijfers zitten de meest uiteenlopende en bijzondere vragen verscholen. Om u toch voorbij de statistieken te laten kijken, brengen we een paar bijzondere exemplaren die bij ons binnenkwamen in beeld. Wie weet heeft u zelf nog een vraag die schreeuwt om een antwoord. Gelukkig is er voor de wetenschapswinkels geen vraag te gek.

## Vragen

Bèta	32
Geneeskunde en Volksgezondheid	23
Kenniscentrum Filosofie	35
Green Office	20
Onderwijs	19
Taal, Cultuur, Communicatie	49

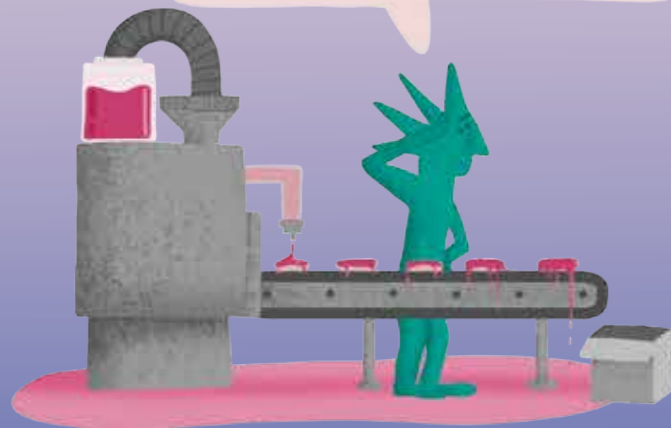
*“Zijn emoties een inherent onderdeel van activisme?”*



## Afgehandelde vragen

Bèta	27
Geneeskunde en Volksgezondheid	11
Kenniscentrum Filosofie	23
Green Office	18
Onderwijs	13
Taal, Cultuur, Communicatie	28

*“Hoe voorkomen wij dat het glazuur van de koekjes afstroomt?”*



## Presentaties en evenementen

Bèta	12
Geneeskunde en Volksgezondheid	2
Kenniscentrum Filosofie	3
Green Office	-
Onderwijs	10
Taal, Cultuur, Communicatie	11

## Medewerkers

Bèta	3
Geneeskunde en Volksgezondheid	3
Kenniscentrum Filosofie	2
Green Office	10
Onderwijs	1
Taal, Cultuur, Communicatie	2



*“Hoe ontspannend is een Babyspa voor baby's? Staan de waterstralen niet te hard ingesteld?”*



*“Hoe kan het Maai-Mei-Niet beleid van de gemeente beter worden gecommuniceerd?”*

## Externe publicaties

Bèta	20
Geneeskunde en Volksgezondheid	7
Kenniscentrum Filosofie	12
Green Office	4
Onderwijs	2
Taal, Cultuur, Communicatie	9



## Studenten

Bèta	66
Geneeskunde en Volksgezondheid	22
Kenniscentrum Filosofie	12
Green Office	25
Onderwijs	16
Taal, Cultuur, Communicatie	35

Illustraties: Kim Dumoré



# Versterken van samenredzaamheid

Community Support is een hulpverleningsorganisatie in Groningen. Zij werkt volgens de methodiek met dezelfde naam. Deze methodiek richt zich op het vergroten van de samenredzaamheid van jongeren, volwassenen en gezinnen. Wanneer iemand (tijdelijk) minder zelfredzaam is, kan hulp vanuit het sociale netwerk leiden tot samenredzaamheid, zodat iemand beter kan meedoen aan de samenleving. Hoe weet je als hulpverlener dat wat je doet ook daadwerkelijk bijdraagt aan het vergroten van de samenredzaamheid en welke factoren zijn van invloed op de samenredzaamheid?



Foto: Daria Nepriakhina on Unsplash

Door Vera Verhage

## Ervaringen in kaart brengen

We weten uit de literatuur dat een hoge samenredzaamheid steun kan bieden en problemen kan voorkomen. Zo is een hoge samenredzaamheid een beschermende factor voor het ontstaan van gedragsproblemen op latere leeftijd. Community Support wil graag weten wat de wetenschappelijke basis is voor de doelen van hun werk. Dit jaar is studente orthopedagogiek Lize van der Vegt gestart met haar masterscriptie. Zij onderzoekt hoe geholpen gezinnen terugkijken op de ondersteuning die zij hebben ontvangen en of de begeleiding heeft bijgedragen aan het versterken

van de samenredzaamheid. Dit doet zij door 'triple-interviews' te houden met jongeren, familieleden en een persoon uit het sociale netwerk van het gezin.

## Eerste resultaten

Uit de interviews komt naar voren dat de gezinnen tevreden zijn over de manier waarop de begeleider van Community Support geholpen heeft om het sociale netwerk te betrekken. De begeleiders denken mee over welke personen betrokken kunnen worden. Door de begeleiding van Community Support is het sociale netwerk beter op de hoogte van wat er precies speelt, waar

door de gezinnen het netwerk makkelijker kunnen betrekken om dingen te delen over de gezinssituatie. De gezinnen zijn tevreden over de steun die zij op dit moment nog steeds ervaren. Er kan dus voorzichtig geconcludeerd worden dat het sociale netwerk van gezinnen duurzaam wordt versterkt en daarmee ook de samenredzaamheid. Welke factoren specifiek bijdragen aan het versterken van de samenredzaamheid zal nog verder worden onderzocht. Lize gaat de komende maanden nog meer gezinnen interviewen en hoopt voor de zomer haar onderzoek af te kunnen ronden.

## Drie vragen aan Nelly Heijs, directeur Community Support

**Dit is het tweede project waarin u samenwerkt met de Wetenschapswinkel.**

**Wat heeft de organisatie aan dit onderzoek?**

Door dit onderzoek halen we informatie op waarmee we onze methodiek verder kunnen doorontwikkelen; het maakt dat wat we als team doen sterker in de praktijk.

**Wat vindt u het leukst aan projecten met de Wetenschapswinkel?**

Het bij elkaar brengen van wetenschappelijke kennis en praktijkervaringen, de combinatie maakt wat ons betreft een sterke combinatie en houdt ons scherp als organisatie.

**Komt er nog een volgende keer?**

Zeker weten! Wat ons betreft zijn we een doorlopende samenwerking aangegaan. We vinden het juist zo fijn dat het tweede project aansluit op het eerste project en dat het hiermee onderdeel is van de doorlopende onderzoekslijn die we als organisatie nastreven.



Nelly Heijs



Lize van der Vegt

## Vier vragen aan Lize van der Vegt, MA student orthopedagogiek

**Wat zijn jouw ervaringen met het wetenschapswinkelproject bij Community Support?**

De wetenschapswinkel begeleidt mij bij het schrijven van mijn scriptie. Ik doe onderzoek binnen de organisatie Community Support. Vanuit de wetenschapswinkel krijg ik vooral veel advies over hoe ik het onderzoek kan vormgeven. Naar mijn ervaring heeft de wetenschapswinkel ontzettend veel expertise op het gebied van onderzoek doen. Zo heb ik ook veel tips en tricks gekregen waar ik echt iets aan had binnen mijn onderzoek.

**Wat is er lastig en wat heb je al geleerd?**

Wat ik lastig vond bij het schrijven van mijn thesis was het opstellen van de interviewleidraad. Omdat ik geen participerende werkzaamheden doe binnen Community Support heb ik weinig zicht op de doelgroep. Bij het opstellen van de interviewleidraad vond ik het daarom ook lastig te bedenken wat voor een soort vragen ik zou kunnen stellen. Door met medewerkers van Community Support in gesprek te gaan over de doelgroep kon ik de vragen beter opstellen. Hier heb ik enorm veel van geleerd. Het belangrijkste dat ik hierbij geleerd heb is het schrijven in begrijpelijke taal.

**Wat vind je het meest interessant?**

Het meest interessant aan het onderzoek vind ik het afnemen van de interviews. Ik keek er erg naar uit om met cliënten in gesprek te gaan over wat zij wel en niet prettig vonden aan de hulp. Op basis van de bevindingen uit de interviews kan de hulp aan gezinnen afgestemd worden op hun behoeftes.

**Wat zijn je plannen voor na het afronden van het project?**

Na het afronden van mijn thesis ga ik het tweede en (hopelijk) laatste jaar van mijn master in. Hierin ga ik stage lopen. Na het afronden van mijn master hoop ik een leerzame baan te vinden waarin ik echt iets kan betekenen voor kinderen en gezinnen.



## Vier vragen aan Anne-Marie Huyghen, docent/onderzoeker Orthopedagogiek

**Heeft u vaker samengewerkt met de wetenschapswinkel en wat is volgens u de meerwaarde van deze samenwerking?**

Sinds een aantal jaren werk ik samen met de wetenschapswinkel aan verschillende projecten bij verschillende opdrachtgevers. Dit bevalt heel erg goed en heeft meerwaarde op een aantal vlakken. We werken met vragen uit de praktijk. Dat is goed voor de praktijk (wat is precies mijn vraag en hoe zet ik die om in een wetenschappelijk onderzoek), voor de universiteit (doen van praktisch relevant onderzoek, en dus een directe maatschappelijke meerwaarde), en voor studenten (het onderzoek is relevant en wordt vaak omgezet in actie in de praktijk na afloop van het project).

**Wat zijn uw ervaringen met het wetenschapswinkelproject bij Community Support?**

Het is het tweede jaar dat we onderzoek doen in samenwerking met de wetenschapswinkel en Community Support. Dit is van meerwaarde, omdat de onderzoeken zo op elkaar kunnen voortborduren. Community Support is op zoek naar wetenschappelijke onderbouwing van hun werkwijze. Het is interessant om samen na te denken hoe we dit het beste kunnen onderzoeken, en tegelijkertijd het onderzoek behapbaar kunnen houden zodat het binnen een masterthesisproject past. Community Support is een bijzondere manier van hulpverlening, mede door de enorme betrokkenheid van de hulpverleners. Daarnaast is Community Support bijzonder doordat zij heel erg open staan voor onderzoek en wetenschappelijke inzichten. Veel is mogelijk in onderzoek doordat zij ook een goed contact met hun klanten hebben. Dit alles werd goed zichtbaar op de feestelijke jubileum kennisproeverij die Community Support onlangs organiseerde. Het tekent hen dat de universiteit en de wetenschapswinkel ook voor deze middag waren uitgenodigd.

**Wat vindt u het leukst aan projecten met de wetenschapswinkel?**

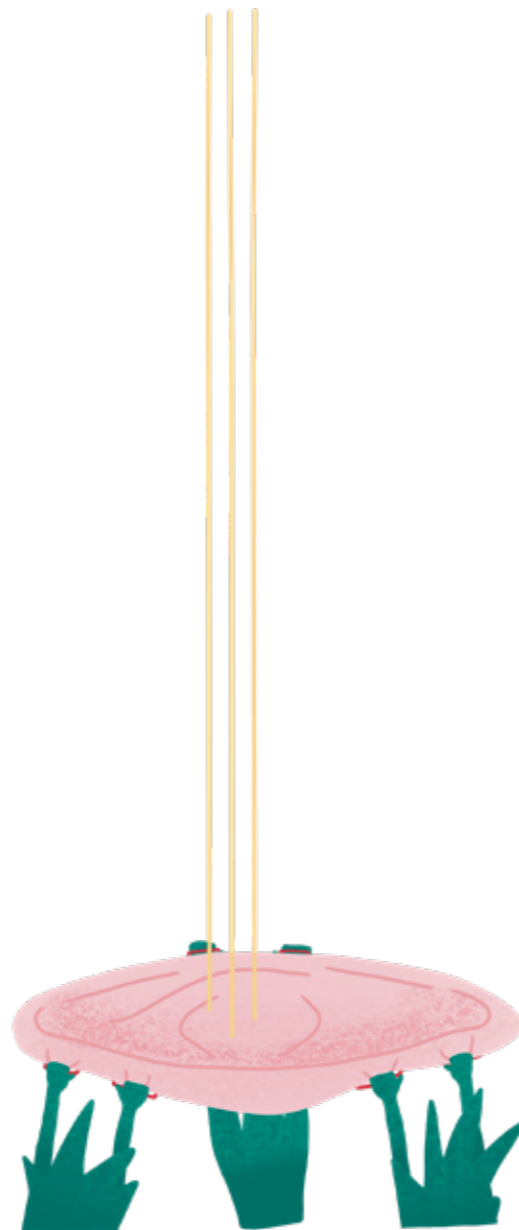
Het is leuk dat door de opdrachten van de wetenschapswinkel het aanbod aan onze studenten heel divers kan zijn. Er zijn veel verschillende projecten bij veel verschillende organisaties. Dit maakt dat ik zelf ook elke keer weer leer. Daarnaast is de inhoudelijke betrokkenheid van de wetenschapswinkel bij het begeleiden van studenten prettig. Dit brengt extra expertise in de projecten, wat voor een ieder leerzaam is.

**Komt er nog een volgende keer?**

Zeker!



Anne-Marie Huyghen



# Wetenschapswarenhuis

**In 2023 verenigt de RUG alle partijen die met maatschappelijke impact te maken hebben in het oude V&D-pand aan de Grote Markt. Dit 'House of Connections' huisvest straks RUG-medewerkers uit de 'verbindende voorhoede': medewerkers van de interdisciplinaire schools, de Young Academy en de universitaire impact-organisatie. Daarnaast biedt het House of Connections ruimte voor exposities, presentaties van maatschappelijke organisaties of symposia. Een dynamische inrichting, met verschuifbare panelen en verrijdbaar meubilair, moet het gebouw een laagdrempelig cachet geven.**

Door Vincent Hazelhoff

Het is een ambitieus plan dat kritisch door ons wordt gevolgd. Ook de Wetenschapswinkels begonnen bijna vijftig jaar geleden in een oud winkelpand, met de ambitie om wetenschap toegankelijker te maken voor mensen die ver van de academische wereld stonden. Nog steeds vragen wij ons af of we deze groepen mensen wel bereiken, en of we niet teveel onderdeel van het (verrijd-

baar) meubilair zijn geworden. Vaak genoeg zien we vernieuwende concepten voorbij komen die op papier goed klinken, maar kraken onder de weerbarstige realiteit.

Met de buitenwereld naar binnen halen ben je er namelijk nog niet, hoe verschuifbaar de (symbolische) muren dan ook zijn. Het blijven muren, en mensen die laaggeletterd zijn, een migratieachtergrond hebben of met schulden zitten, lopen niet zomaar bij je naar binnen. Waarom zouden ze ook? Maatschappelijke problemen vragen vaak om acuut handelen, terwijl antwoorden vanuit de wetenschap meestal een kwestie zijn van een lange adem. Omdat het wel eens jaren kan duren voordat de effecten van academisch onderzoek merkbaar zijn, is het als universiteit vooral van belang dat je langdurige en wederkerige relaties opbouwt met de mensen waar je onderzoek voor doet. Daar moet maatschappelijke impact om gaan.

Kan het House of Connections dan niet een vehikel zijn voor die wederkerigheid?, hoor ik u vragen. Natuurlijk, een aantrekkelijk gebouw aan de Grote Markt draagt daar vast aan bij. Maar ontstaan duurzame relaties niet ook op onze faculteiten? Hebben we daar een

apart gebouw voor nodig? Hadden we niet beter kunnen investeren in duurzame relaties in plaats van een hip 'wetenschapswarenhuis'?

De British Science Association doet dat bijvoorbeeld door middel van het Ideas Fund. In dit initiatief zijn de rollen omgedraaid: maatschappelijke organisaties kunnen een subsidie aanvragen voor samenwerking met Britse wetenschappers. Het geld gaat dus niet naar de onderzoeker, maar naar de mensen waar het onderzoek om draait. De burgers bepalen dus de agenda - een prikkel voor een academicus om goed naar de ideeën van maatschappelijke instanties te luisteren.

Is het House of Connections dan een slecht idee? Nee, elk initiatief waar wetenschappers, bedrijven en organisaties samenwerken, juichen we van harte toe. Maar we moeten niet vergeten dat wetenschap een onderdeel is van de maatschappij en dat wij daar niet los van staan. Bibliotheken, buurthuizen, daklozencentra, dovenhuizen, moskeeen, het zijn allemaal houses of connections. Steek daar als onderzoeker eens je neus om de deur, misschien kun je bij ze aanschuiven. Mits er flexibel meubilair is, uiteraard.



Ontwerp Studio Groen+Schild



# Filosofie buiten de muren

**Het is de meest beruchte vraag die je als filosofiestudent naar je hoofd geslingerd kan krijgen: "Filosofie? Wat leuk! Maar... wat kan je daar eigenlijk mee?" Afgezien van het najagen van een academische carrière is het toekomstbeeld van menig filosoof vertroebeld door onzekerheid over haar kennen en kunnen buiten de academische wereld. De filosoof lijkt door de maatschappij in een fauteuil geplaatst, in een licht gekromde positie met een gebalde vuist rustend onder haar kin. Maar klopt dit stereotype wel? Is een filosoof niet veel meer dan een stille denker?**

Door Yorick Karseboom

Het Kenniscentrum Filosofie wil zowel filosofiestudenten als maatschappelijke organisaties en bedrijven kennis laten maken met de rol van de filosoof in de maatschappij. We zijn in samen-

werking met de Faculteit Wijsbegeerte begonnen aan een nieuwe vorm van praktisch filosofisch onderwijs, in het vak "Filosofie Buiten de Muren". Dit vak nodigt studenten uit om "hands-on" aan de slag te gaan met een filosofische vraag die geleverd wordt door een be-

drijf of organisatie.

In het pilotjaar 2022 zijn we met het Kenniscentrum Filosofie de wijde wereld in getrokken om als deur aan deur verkopers aan te kloppen bij bedrijven en organisaties, op zoek naar filosofische vraagstukken. We veronderstelden dat in de meeste bedrijven en organisaties wel een filosofisch vraagstuk te vinden is, ook al zijn ze zich er zelf niet van bewust. En terecht: op het introductiecollege konden we tien vragen aan de studenten presenteren, waarmee ze vervolgens aan de slag gingen.

Zo merken verslaggevers van het Dagblad van het Noorden dat ze bij keuzes over onderwerpen steeds vaker be-

invloed worden door slimme software en algoritmes. Deze constatering leidde tot de volgende vraag: "In hoeverre mogen (en kunnen) algoritmes en data de mens vervangen bij het samenstellen van een nieuwsagenda?" Het was aan een groep van vier studenten om op basis van deze vraag een projectplan op te stellen, waaraan ze het tweede semester konden werken. Het resultaat was een ethiek college over de valkuilen van artificiële intelligentie, dat de studenten presenteerden aan de redactie van het Dagblad van het Noorden.

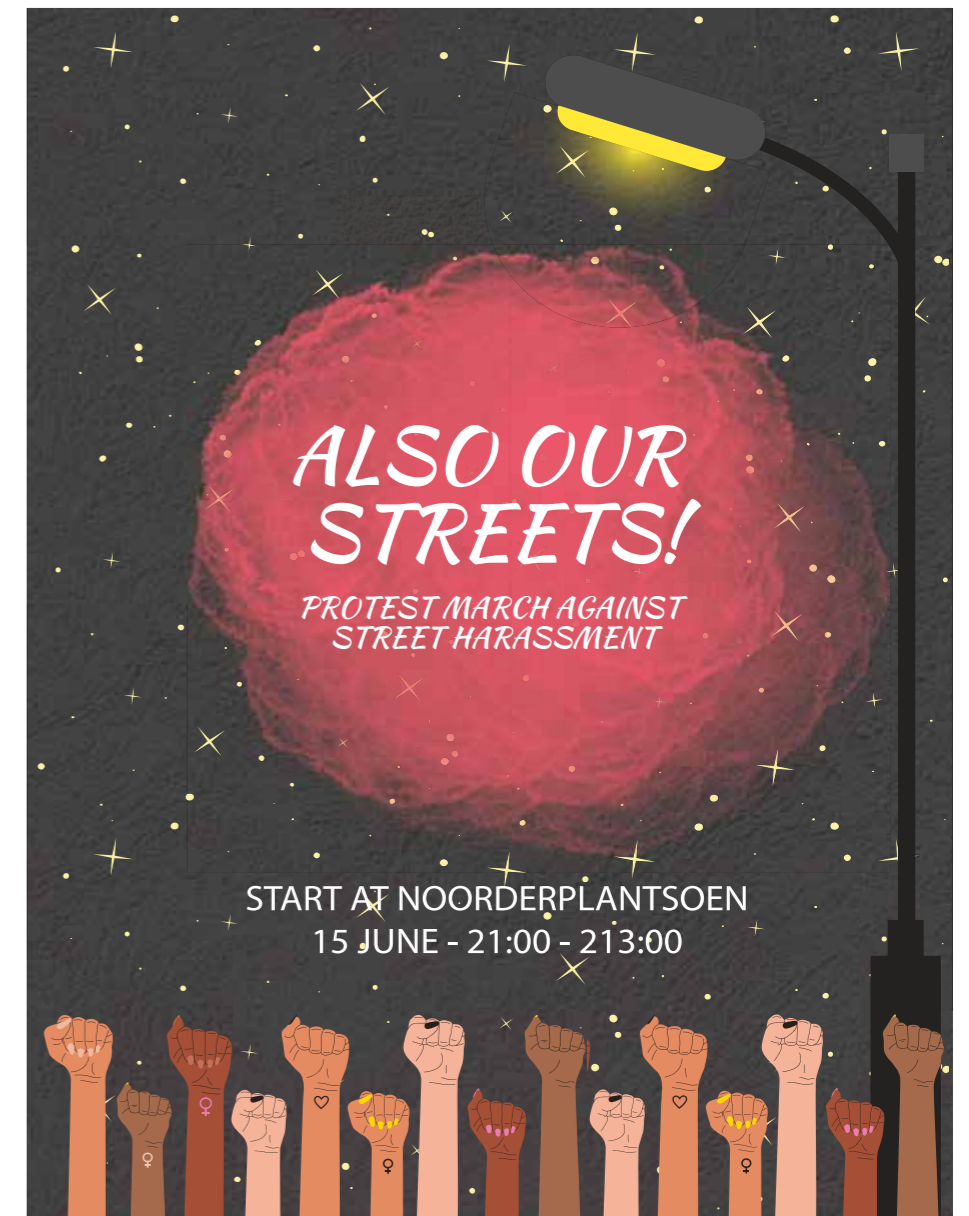
Een andere vraag kwam van Jimmy's, een ontmoetings- en leerplek voor jongeren uit Groningen. Hier kunnen jongeren terecht met hun vragen, problemen en ideeën of gewoon voor de gezelligheid. Het is belangrijk voor Jimmy's dat iedereen zichzelf kan zijn. Helaas komt het voor dat de identiteiten van jongeren met elkaar botsen. Jimmy's vraag was dus: "In hoeverre mag je 'jezelf zijn' als je daarbij de vrijheid van anderen beperkt?" Deze vraag doet denken aan de paradox van intolerantie, geformuleerd door de filosoof Karl Popper. Hij stelde de vraag: "in hoeverre moeten we tolerantie tonen naar degenen die intolerant zijn?" Deze vraag van Jimmy's is een mooi voorbeeld van een abstract filosofisch probleem dat opduikt in een alledaagse werksituatie.

De studenten konden ook zelf een maatschappelijk-filosofisch project opstarten. Een geschikt onderwerp voor de studenten is de kloof tussen mannen en vrouwen in het gevoel van veiligheid in de stad na zonsondergang. Om aandacht te genereren voor dit probleem organiseerden de studenten een protestmars. Deze protestmars vond plaats op 15 juni 2022 tussen 21:00 en 23:00 uur onder de naam "Reclaim the Night". Gewapend met slogans en filosofisch onderbouwde speeches bewoog een groep van circa 100 sympathisanten zich door nach-

telijk Groningen om zo het verschil in beleving in het donker van de stad duidelijk te maken.

De verbindende factor van al deze projecten is een zwaard dat aan twee kanten snijdt. Zowel de studenten als de niet-filosofen komen op een nieuwe manier in aanraking met filosofie en haar maatschappelijke relevantie. Het vak "Buiten de Muren" laat zien dat de archetype filosoof uit haar fauteuil moet komen. Er is behoefte aan filosofen op plekken waar je ze in eerste instantie niet verwacht.

Meer weten? Of heb je wellicht een interessante filosofische vraag die bij jou op de werkvloer speelt? Neem contact op met het Kenniscentrum Filosofie: [kcf@rug.nl](mailto:kcf@rug.nl)





# Letterenstudenten met de voeten in de klei... of het gras?!

Studenten aan de Faculteit der Letteren bieden een bijzondere kijk op de wereld. Ze hebben een brede blik, zijn kritisch, creatief, cultureel geëngageerd en maatschappelijk betrokken. Dat maakt Letterenstudenten interessant voor de arbeidsmarkt, bij overheden, bedrijven en adviesbureaus. Voor studenten die straks graag buiten de academie verder willen, kan de faculteitsbrede Career Minor een oplossing bieden voor het overbruggen van deze 'vaardighedenkloof'. Studenten kunnen in het tweede blok van het halfjaar durende programma kiezen voor een projectgroep, waarbinnen ze voor tien weken fulltime optreden als een adviesbureau voor een opdrachtgever uit het werkveld.

Door Vincent Hazelhoff

## Cultuurparticipatie in Hogeland

De studenten Roos, Joren, Stefan en Ydwer namen de vraag "Hoe zorgen we voor meer cultuurparticipatie door jongeren in Hogeland?" onder handen door middel van een enquête, een analyse van beleidsdocumenten en een focusgroepbijeenkomst. Door

traditionele opvattingen over cultuurparticipatie te spiegelen aan moderne theorieën kwamen de studenten tot de conclusie dat ook in de gemeente Hogeland gewerkt kan worden aan een cultureel ecosysteem waarbinnen jongeren een actieve rol hebben.

Jongeren vinden het namelijk vaak lastig om mee te doen aan culturele activiteiten omdat ze zich niet betrokken voelen bij

het culturele aanbod. Een diverser aanbod draagt bij aan het betrekken van jongeren, maar dat is niet genoeg, vindt de projectgroep. De gemeente zou jongvolwassen ook de mogelijkheid moeten bieden om mee te draaien in de organisatie van culturele activiteiten en, sterker nog, mee laten beslissen over bestuurlijke agendapunten over cultuur.



De studenten Roos, Joren, Stefan en Ydwer ontvingen voor hun onderzoek de Ben Feringaimpactprijs, uitgereikt door Commissaris van de Koning Jetta Klijnsma (Drenthe). Foto: Douwe de Boer

## Vier vragen aan Ydwer Hoekstra, masterstudent geschiedenis

### Waarom sprak dit project je aan?

"Bij dit project zag ik een kans om aan de slag te gaan met de maatschappelijke waarde van cultuur. Ik was tijdens mijn studie erg op zoek naar betekenisgeving in mijn rol als toekomstig historicus; ik vind het belangrijk dat mijn werk er toe doet en dat ik dicht bij de maatschappij sta."

### Wat heb je geleerd van het project?

"Vooral het samenwerken in een interdisciplinair team. Tijdens je studie zit je vaak erg in je eigen bubbel en werk je ook bijna altijd alleen. De mensen om je heen lijken dan erg op je en hebben in de basis vaak dezelfde vaardigheden als jij. Door samen te werken met mensen van verschillende disciplines leer je nieuwe benaderingen en perspectieven kennen.

Je leert waarin anderen je kunnen aanvullen en wat je zelf kunt toevoegen aan zo'n project."

### Op welke manier gebruik je dat in je huidige werk?

"Dat je leert samenwerken, want daar kom je in je werk niet onderuit! Ook neem ik het maatschappelijk perspectief als uitgangspunt mee in mijn werk als freelance historicus. Ik probeer in mijn huidige baan bijvoorbeeld veel te doen met participatie. Het project heeft me geleerd hoe ik mijn theoretische vaardigheden kan verbinden aan maatschappelijke thema's."

### Wat is je bijgebleven?

"Het gevoel dat ons werk gewaardeerd werd! Normaal gesproken lever je een



Geschiedenisstudent Ydwer Hoekstra  
Foto: Douwe de Boer

onderzoeksverslag in, krijg je een cijfer, en dat is dat. Het was ontzettend fijn dat dit wat verder ging dan dat."

## Het Maai-Mei-Niet beleid

De Gemeente Groningen wil graag een gemeente zijn waar de natuur meer ruimte krijgt, vandaar dat de gemeente is aangesloten is bij het project 'Maai-Mei-Niet'. Door in de maand mei niet te maaien, krijgen wilde bijen, vlinders, vogels en andere dieren meer ruimte om te leven. In 2021 draaide de gemeente een pilot. Ze wilde graag weten hoe deze pilot intern beter kon worden gecommuniceerd.

De studenten Jorik, Bela en Matthew keken aan de hand van de casus hoe het maai-beleid van de gemeente Groningen intern beter kan worden gecommuniceerd. De drie studenten spraken verschillende medewerkers van Stadsbeheer over hun ervaringen en voerden een literatuuronderzoek uit. Een van de belangrijke aandachtspunten van het studentenadvies ging over communicatie als tweerichtingsverkeer. Het actief betrekken van voor mannen en maaiers bij het maai-beleid, en ze ook laten meedenken, vergroot het draagvlak voor het nieuwe maai-beleid. Ook adviseerden de studenten om workshops over biodiversiteit aan

maaiers een vervolg te geven en uit te breiden. Deze workshops werden door maaiers als zeer positief ervaren, om-

dat ze de resultaten van het (juist) niet maaien meteen terugzagen in hun eigen wijk.



Tijdens de presentatie van Matthew, Bela en Jorik namen de medewerkers van Stadsbeheer via het 'telefoonspel' hun eigen interne communicatie onder de loep



## Vier vragen aan Anna Krämer, strategisch adviseur Stadsbeheer Groningen

### Waarom hebben jullie aan de carrière minor meegedaan?

We hebben meegedaan aan de Carrière Minor omdat we nieuwsgierig zijn naar de frisse, creatieve en oplossingsgerichte blik van studenten! En... persoonlijk vond het ik zelf ook extra leuk, omdat ik zelf ook Letterenstudent ben geweest.

### Wat is de meerwaarde van Letterenstudenten voor een organisatie als Stadsbeheer?

Letterenstudenten kijken met een generalistische en brede blik naar onderzoeksvraagstukken. De casus 'Maai Mei Niet' heeft op het eerste gezicht inhoudelijk misschien niet zoveel raakvlakken met Letteren. Maar daar waren we ook niet naar op zoek. We wilden juist graag advies over de interne communicatie: wat doen we goed en wat kan beter? Letterenstudenten zijn in staat om een complex vraagstuk af te bakenen en een helder rapport op te leveren met concrete adviespunten.

### Welke inzichten hebben de studenten opgedaan bij de gemeente Groningen?



Wethouder Mirjam Wijnja (GroenLinks) ontvangt het rapport van de studenten

De studenten kregen mee hoe dynamisch het werken bij de gemeente is. Als beleidsmedewerker ben je bezig met verschillende beleidsthema's. Je stemt af met collega's en je levert een bondige besluitnota af. Dit is een ander 'product' dan bijvoorbeeld een scriptie of verslag op de universiteit: academisch schrijven is vaak uitgebreider.

### Welke adviezen uit het project nemen jullie mee?

Het belangrijkste advies wat uit het onderzoek naar voren kwam, was dat we meer moeten inzetten op interne communicatie. De studenten hebben het onderzoeksrapport op 30 januari overhandigd aan wethouder Mirjam Wijnja. We zijn nu bezig met het uitvoeren van de verbeterpunten in ons beleid.

## Even voorstellen Niels Alberts

"Hey, hallo, leuk dat je dit stukje niet overslaat! Niels hier, en terwijl jij dit leest ben ik net begonnen aan mijn nieuwe rol als coördinator van de Bèta Wetenschapswinkel. Naast gitarist in een coverband, amateuracteur en dungeon-master zijn moet er natuurlijk ook nog gewerkt worden. Het zal je dan misschien ook niet verbazen dat ik ook in mijn werk op zoek ben naar plekken waar ik mijn creativiteit kwijt kan. Het variërende en projectmatige karakter van de

wetenschapswinkels spreekt mij dan ook nadrukkelijk aan. Ik ben lang zijdelings betrokken geweest bij het (academische) onderwijs, zoals in mijn functie als coördinator van één van de profielwerkstuksteunpunten en als begeleider van studenten tijdens mijn promotieonderzoek (en eigenlijk stiekem als student al). Ik ben blij dat ik na al die jaren nu direct betrokken mag zijn bij het onderwijs via verschillende wetenschapswinkel projecten. Kortom, zin in!"



# Lof van het plezier

## (voor Tim)

**Dit is mijn laatste stukkie voor de Wetenschapswinkel Courant. In november gaat het ABP zich over mij ontfermen en zit mijn dienstbare leven als wetenschapswinkelier erop. Mijn eerste herinnering in dit werkveld gaat terug naar 1978, toen ik als prille scheikundestudent met bebaarde, kritiese (sic) vakbondsmannen in een Utrechts kraakpand, onder een kaal peertje, snode plannen zat te smeden. Spreiding van kennis en macht; de tijden zijn veranderd. Die vakbondsmannen werden burgemeester of minister en dat pand is nu vast een fancy studio.**

Door Karin Ree

De positie van de wetenschapswinkels is ook veranderd. Een Groningse hoogleeraar scheikunde noemde mijn Chemiewinkel in de late jaren '80 een keer "ons schaamlapje". Dat kon toen nog en ik had/heb daar geen probleem mee. In tijden van reorganisatie is het schaamlapje echter het eerste dat verdwijnt en de Chemiewinkel is dan ook drie, vier keer bijna opgeheven (en is daar weer sterker uitgekomen). Kom daar nog maar eens om. Het is tegenwoordig een en al 'public engagement', 'citizen science' en 'house of connections' wat de klok slaat. Dat gaat gepaard met onvermijdelijke verambtelijking en borstklapperij. Kortom, het wordt tijd dat ik wegga: ik ben van de poten in de modder.

In een essay in de bundel *Vergankelijkheid en continuïteit* (1995) gaat de Groningse historicus Ernst Kossmann op zoek naar het geheim van de continuïteit van het fenomeen universiteit. Waar regimes en godsdiensten zijn gesneuveld of uitgedund, heeft de universiteit acht eeuwen van politieke en sociale veranderingen overleefd. Sterker nog, ze heeft daar zelfs baat bij gehad. Democratisering, industrialisering en ideologische aantasting van wetenschappelijke objectiviteit (denk aan wetenschap onder totalitaire regimes) hebben de universiteit als institutie steeds sterker gemaakt. De functie van kennisoverdracht heeft een lange adem, en de universiteit heeft daarin letterlijk een behoudende flexibiliteit. Kossmann is niet meer

onder ons, maar hij zou ongetwijfeld moderne verschijnselen als ChatGPT, 'woke' en complotdenken moeiteloos in deze analyse passen.

Als rechtgeaarde zestiger ben ik op zoek naar de rode draad in mijn leven (met dank aan de Groningse psycholoog Douwe Draaisma, lees zijn werk!). Moet ik die nu vinden in de rol van de wetenschapswinkels in die universitaire flexibiliteit en de verbreding van haar maatschappelijke functie? Of in de sociale bewegingen waarvoor wij (lees: onze studenten) onderzoek hebben gedaan? In de spreiding van kennis en macht in een nieuw jasje? Welnee, zo'n politiek dier ben ik niet. Daarover kunt u genoeg lezen in de vorige en volgende jaargangen van de Wetenschapswinkel Courant; dat vertrouw ik mijn collega-winkeliers wel toe.

De rode draad zit voor mij in plezier,

en daarin zit ook mijn raad voor de toekomst. Vanaf mijn eigen, zeer eigenwijze onderzoeken als student tot de laatste uitdagende, 'rare' vragen in onze huidige projecten, terugdenkend ben ik altijd actief op zoek geweest naar plezier in mijn werk. De universiteit is een grote snoepwinkel, een prachtige chaos van disciplines, invalshoeken en verhalen die elkaar vinden onder de noemer 'wetenschap'. De inspiratie die de discussies met vraagstellers uit de maatschappij en studenten op zoek naar betekenis voor hun kennis opleveren, het geworstel en de (soms) verrassende en inspirerende resultaten in het onderzoek; ik kan daar intens van genieten.

Daarom doet het mij pijn als ik onderzoekers en studenten zie lijden onder een (voor mij) funest imago van wetenschap als eenzame worsteling naar genialiteit en onbegrijpelijkheid. Of wetenschap als een competitie binnen de ivoren toren van de eigen methode en discipline. Kom op jongens, het is kunst! Leef je uit, verken je grenzen en geniet ervan. Niks mis met schaamlapjes, dan maar geen toga.

Nu ga ik Erasmus lezen, Lof der zotheid, en daar verheug ik mij op. Het ga u goed.



Karin Ree, foto Tata Steel



# Drie wetenschapswinkel evenementen uitgelicht

De wetenschapswinkels zijn ieder jaar betrokken bij de organisatie van verschillende evenementen. Zo bracht de Wetenschapswinkel Taal, Cultuur en Communicatie verschillende partijen bij elkaar in Museum Klooster Ter Apel, opende het Kenniscentrum Filosofie zijn deuren tijdens Zpannend Zernike en mede-organiseerde de Bèta Wetenschapswinkel een hackathon over lichtvervuiling op de Zernike Campus.

Door Eline Huizing

## Klooster Kennismiddag

Hoe ziet een middeleeuws getijdenboek eruit? Hadden nonnen last van heimwee? Hoe doe je archeologisch onderzoek naar verdwenen kloosters? Allerlei vragen die aan bod kwamen tijdens de Klooster Kennismiddag van 4 november 2022. Erfgoedorganisaties, archiefinstellingen, historische verenigingen, wetenschappers en geïnteresseerde amateurhistorici deelden kennis en kunde met elkaar in Museum Klooster Ter Apel. De Klooster Kennismiddag was een initiatief van de Wetenschapswinkel Taal, Cultuur en Communicatie.

Kennis van en kunde over kloosters is veelal versnipperd in de provincie Groningen. Dit was al duidelijk tijdens het onderzoek bij de de Historische Commissie Thesinge waaruit later drie scripties zijn voortgekomen. Er was de behoefte om lokale kennis van verenigingen en organisaties uit te wisse

len met de kennis van de Rijksuniversiteit Groningen. De kloostermiddag begon met lezingen van zeven verschillende experts op het gebied van archeologie en geschiedenis van het klooster(leven). Zo hield onder andere dr. Stijn Arnoldussen, archeoloog bij de RUG, een lezing over de (on)mogelijkheden van archeologisch en geofysisch onderzoek naar kloosters in Groningen.

Na een middag vol lezingen was er een informatiemarkt waar verschillende kloosters en historische commissies de tijd hadden om met elkaar in gesprek te gaan en hun gezamenlijke passies voor kloosters te bespreken. Ook presenteerde Adrie van der Laan, conservator van de Bijzondere Collecties van de RUG, twee boeken: 'Kroniek van Klooster Wittewierum' (uit ca. 1243) en 'Het Getijdenboek' uit Klooster Thesinge (uit ca. 1515) die aandachtig door alle bezoekers werden bekeken.



Presentatie door dr. Adrie van der Laan

## Zpannend Zernike

Tijdens Zpannend Zernike in oktober 2022 was Groningen een weekend lang in de ban van wetenschap en technologie. Een gratis wetenschapsfestijn voor jong én oud. Op de Zernike campus en in de Binnenstad was van alles te zien en te doen! Het evenement duurde twee dagen, waarin studenten en onderzoekers jonge bezoekers meenamen op een spannende ontdekkingsreis. Ook was er de kans om vragen te stellen aan echte wetenschappers! Het Kenniscentrum Filosofie werkte samen met de Faculteit Godgeleerdheid mee aan Zpannend Zernike.

Op zaterdag 1 oktober konden ouders met kinderen en iedereen die interesse had bij de Faculteit Godgeleerdheid naar binnen lopen. Hier waren verschillende leuke opdrachtjes, proeven en puzzels om in aanraking te komen met zowel filosofie als religiewetenschappen. Verschillende filosofische vragen kwamen aan bod, zoals: Wanneer is een uitspraak waar? Hoe weet je of iets goed of fout is? En moet je altijd eerlijk zijn? Wat is denken eigenlijk en kunnen dieren en machines ook denken? Daarnaast konden kinderen logische puzzels oplossen en hielden ze zich bezig met het "trolley-probleem" dat was gemaakt van lego.



## Hackathon

Zestien bachelor studenten zochten in het weekend van 6 tot en met 9 oktober 2022 intensief naar innovatieve oplossingen voor de lichtvervuiling op de Zernike Campus van de RUG. Deze hackathon was een pilot binnen een Europees Erasmus+ project voor onderwijsinnovatie dat wordt uitgevoerd door Science LinX in samenwerking met het Honours College van de RUG. De Bèta Wetenschapswinkel heeft bijgedragen aan de organisatie.

Vijftien van de tweede- en derdejaars studenten volgen verschillende bacheloropleidingen binnen de Bèta Faculteit van de RUG, de zestiende student studeert aan de Hanzehogeschool. Zij werkten een weekend lang, van vrijdagavond tot zondagmiddag, aan het bestuderen van een probleem en het ontwikkelen van oplossingen, die ze vervolgens aan elkaar presenteerden. De studenten begonnen het weekend met een informele borrel en een wandeling over de Zernike Campus. Op deze manier konden de studenten de lichtvervuiling meten én ervaren.

De tweede dag stond in het teken van "Design Thinking", een methode om op verschillende manieren naar een probleem te kijken. Dit stimuleert het ontwikkelen van innovatieve oplossingen. Eerst gaven verschillende specialisten informatie over lichtvervuiling en de studenten moesten dit vervolgens van vijf verschillende kanten bekijken via de zogeheten 'Pentagonale

Probleemaanpak'. Daarna werd de context van het probleem onderzocht. Dit werd gevolgd door ideevorming met mogelijke oplossingen ("ideation"). Op de laatste dag selecteerden de teams hun oplossingen met behulp van visuele methoden. Na een presentatietraining gaven de teams een pitch over hun oplossingen voor de lichtvervuiling aan elkaar en aan een jury van experts.



Lichtvervuiling - Foto: Gary McGillivray-Birnie via Unsplash



## Subsidie voor onderzoek naar Klooster Thesinge

Voor onderzoek naar de fundamenteën van het voormalige klooster Germania te Thesinge is een subsidie van 5000 euro toegekend. Met behulp van deze subsidie kan grondradaronderzoek naar het kloosterterrein worden uitgevoerd. De Historische Commissie Thesinge bouwt hiermee voort op het verkennend onderzoek dat door studenten bij de Wetenschapswinkels is uitgevoerd.

Door [Nina Whiteside](#)

### Grond(ig) onderzoek

Klooster Thesinge, daterend uit 1250, is één van de vier kloosters in Groningen waarvan de Kloosterkerk nog steeds te bezichtigen is, maar waar de contouren van het kloosterterrein door huidige bebouwing lastig te analyseren zijn. In een eerder project van de Wetenschapswinkel Taal, Cultuur en Communicatie is een elektrische weerstandsmeter gebruikt. Deze weerstandsmeter bleek echter ongeschikt voor verder onderzoek op bebouwde delen rondom de kerk. Met een grondradar lukt dat wel. De commissie hoopt met de resultaten van het onderzoek, uitgevoerd door een professioneel bedrijf, tot nieuwe inzichten te komen over het kloosterterrein.



De grondradar van Medusa Explorations staat op het onderstel van een kinderwagen, zodat men ook de tuinen van bewoners kan meten.



De ligging en een voorzichtige reconstructie (boven) van klooster Thesinge

### — Bèta —

#### Publicaties

- *Karlijn de Vries*. **Contribution of Sustainable Aviation Fuels Towards Net Zero 2050 – Using Life Cycle Analysis**. Bachelor report Industrial Engineering and Management.
- *Maik van Rijn*. **Research on presenting life cycle assessment results concisely to a non-technical audience**. Bachelor report Industrial Engineering and Management.
- *Veerle van Citters*. **A comparative life cycle analysis of the environmental footprint of disposable versus reusable surgical instruments in general practices**. Bachelor report Industrial Engineering and Management.
- *Ellen Veldboom, Chantal van der Werf, Zuhar Incedalci, Frits van den Berg*. **The effect of masking noise on persons suffering from a low frequency sound**. Applied Acoustics 191 (2022). <https://doi.org/10.1016/j.apacoust.2022.108681>
- *Wicher Heeres*. **The environmental impact of shareable e-mopeds in the Netherlands**. Bachelor report Industrial Engineering and Management.
- *Doris Brasser*. **Environmental "Food"print of the University Canteen**. Bachelor report Industrial Engineering and Management.
- *Thiadmar van der Wal*. **Blood in the birth pool**. Bachelor report Industrial Engineering and Management.
- *Wouter Smit*. **Light Pollution from Nobian at the Chemical Park in Delfzijl**. Bachelor report Industrial Engineering and Management.
- *Zoé den Bieman Maturana*. **Biodegradability of (micro)plastics: how does it work and how to communicate**. Bachelor report Industrial Engineering and Management.
- *Mary Shanti*. **An LCA of Cotton & textiles disposal impacts in a Circular Model for the EU**. Master Internship report Energy and Environmental Studies.
- *Marije van Born*. **Emerging substances; Prioritizing Zeer Zorgwekkende stoffen (ZZSs) based on their potential for biological remediation**. Master report Energy and Environmental Studies.
- *Bram van der Sar*. **Blast furnace gas**

**condensate contamination with substances of very high concern: The case of Tata Steel IJmuiden**. Master report Energy and Environmental Studies.

- *Nino van Hees*. **Marine Awareness in the Cruise Industry**. A report evaluating the possibility of increasing marine awareness by providing sustainability training to actors in the cruise industry. Master advice report Science Business & Policy.
- *Joost van der Laan*. **Herstel en beheer Door middel van beheer herstel in de sublitorale Waddenzee**. Master advice report Science Business & Policy.
- *Sarah Paulson*. **Optimizing Shellfish Aquaculture for Multi-Use Spaces Within Offshore Wind Farms in the Dutch North Sea**. Master advice report Science Business & Policy.
- *Annika Schmidt*. **Introducing European macroalgae for human consumption to Roquette Klötze GmbH & Co. KG and society**. Master advice report Science Business & Policy.
- *Nils Jansen*. **Historical fish assemblages in the Wadden Sea, a pilot study evaluating the capability of history in informing future conservation efforts**. Master report Marine Biology.
- *Michiel Merckx*. **Menselijke invloeden en effecten daarvan op het Nederlandse strandleven**. Master report Marine Biology.
- *Isabelle Fruehwirth, Hilbert de Groot, Bram van Iersel, Marjan Kramer, Jagua Lamfers, Lorena Nicotera, Fiona D'Souza*. **The applications and marketability of high-quality Ulva spp. in Europe**. Master report Science & Business.
- *Isabelle Fruehwirth, Igor Bij de Vaate, Thomas Polman, Teun den Herder, Hilbert de Groot, Maarten van Ittersum*. **Integrating science and policy for Base Quality of Nature**. Master report Science & Policy.

#### Presentaties

- *Jordis Dörfler, Abel Koopman, Mati Mees, Sem Meijer*. **Gulls in the City**. First Year Symposium Biology/Life Sciences and Technology, 1 February 2022.
- *Anne-Mare Branderhorst, Danique Noordhof, Alessia Pallazo*. **Do not be a thief from the reef**. First Year Symposium Biology/Life Sciences and Technology, 1 February 2022.

• *Benja Blaschke, Diederik Amersfoort, Larisa Kamminga*. **Green-green dilemma Energy vs.biodiversity**. To what extent are wind energy farms responsible for bat mortality? First Year Symposium Biology/Life Sciences and Technology, 1 February 2022.

- *Jelle Dijkstra, Marrit Willegers, Carmen Brouwer, Isolde Breed*. **The impact of cats of global biodiversity**. First Year Symposium Biology/Life Sciences and Technology, 1 February 2022.
- *Marta Ferraro*. **Fair Fashion outreach the process of how to design a photoexhibition Fair Fashion, NGO Non-Fiction-Photo**. Green Office Sustainable Week 6 October 2022.
- *Maaïke de Heij, Denise Kool, Rick Stratingh, Han van der Strate, Karin de Boer*. **Hackathon light pollution**. Science LinX, Honours College (Erasmus+ Virtual Hackathon) 7,8,9 October 2022.
- *Karin de Boer*. **Shifting Baseline Syndrome; WeWi, wetenschap en/of kunstprojecten RUG**. Minerva, 4 November 2022.
- *Emma Brambilla, Paul Braun, Jens Veltman, Lonny Jagow, Lynn Grünhagen*. **Cigarette Filters (Cellulose Acetate)**. Honours College broadening module Garbage Patchwork, 21 December 2021.
- *Jon Keller, Fien Kuipers, Antonia Wirth*. **Bio-PET The impact of the usage of Bio-PET on the ocean**. Honours College broadening module Garbage Patchwork, 21 December 2021.
- *Annemiek Bos, Quinten Harskamp, Federica Pivetti*. **Take-out boxes, polystyrene**. Honours College broadening module Garbage Patchwork, 21 December 2021.
- *Henri Kieback, William Koor, Femke Noorman*. **Sustainability goals for high-density polyethylene bottle caps**. Honours College broadening module Garbage Patchwork, 21 December 2021.
- *Hannah Fritsch, Călin Ghizdavet, Lisa Majers, Frederic Schneider*. **PETE Clothing & The Sea**. Honours College broadening module Garbage Patchwork, 21 December 2021.



## — Geneeskunde — en Volksgezondheid

### Publicaties

- V.P.A.M. Rientjes, A. Visser, Z. Lippényi. **Een casestudie naar hoe de niet-medische zorginnovatie ‘arbeidsgerichte zorg’ geïmplementeerd wordt in de huidige zorgpraktijk.** Master report 2022. Science Shop of Medicine and Public Health, University of Groningen.
- W. Steenbruggen, V. Verhage, N. Steverink. **De pandemie: ervaringen van mensen met psychische problematiek:** Een kwalitatief onderzoek naar ervaringen van bezoekers van Stichting (On)Gestoord ten tijde van de coronapandemie. Master report 2022. Science Shop of Medicine and Public Health, University of Groningen.
- V.P.A.M. Rientjes, A. Visser, Z. Lippényi. **Een casestudie naar hoe de niet-medische zorginnovatie ‘arbeidsgerichte zorg’ geïmplementeerd wordt in de huidige zorgpraktijk.** Master report 2022. Science Shop of Medicine and Public Health, University of Groningen.
- E. Tapper, V. Verhage, N. Verheij. **Lifestyle of non-hospitalized Long COVID patients Before and after COVID-19 infection.** Master report 2022. Science Shop of Medicine and Public Health, University of Groningen.
- J.A. van Marum, V. Verhage, A.M. Huyghen. **Onderzoek naar beïnvloedende factoren op samenredzaamheid en de toepassing hiervan in de interventie Community Support:** Een systematische review. Master report 2022. Science Shop of Medicine and Public Health, University of Groningen.
- E. Veldboom, C. van der Werf, Z. Incedalci, F. van den Berg. **The effect of masking noise on persons suffering from a low frequency sound.** Bachelor project 2022. Science Shop of Medicine and Public Health, University of Groningen.
- T. Van der Wal, H. Kloosterman, K. Ree. **Blood in the birthpool.** Master report 2022. Beta Science Shop & Science Shop of Medicine and Public Health.

### Presentaties

- N. Heijs, V. Verhage. **Community Support: a practice based intervention.** 5

minute exposé 2022. Science Shop of Medicine and Public Health.

- G. Mulder, E. Sulkers, V. Verhage. **Voluntary return migration and reintegration: The wish and challenge to return: how voluntary return migrants come to the decision to return and their views upon reintegration.** Poster 2022. Science Shop of Medicine and Public Health, University of Groningen.



## — Kenniscentrum Filosofie —

### Publicaties

- Hessel Beijaard. **Doodgewone vrienden - Paul van Tongeren.** Leeswijzer voor Stichting Senia.
- Merel Lubbe. **Iris Murdoch: een filosofie van de liefde.** Leeswijzer voor Stichting Senia.
- Florida Visser. **Wie is er bang voor Simone de Beauvoir - Ruud Welten.** Leeswijzer voor Stichting Senia.
- Martin Wever. **Geen idee - Jan Warendorff.** Leeswijzer voor Stichting Senia.
- Lisa Janssen. **Meer dan de mens alleen - André Nusselder.** Leeswijzer voor Stichting Senia.
- Timon Beeftink. **Langs de afgrond - Arnold Heumakers.** Leeswijzer voor

Stichting Senia.

- Mark Koster. **Vreemden - Paul Verhaeghe.** Leeswijzer voor Stichting Senia.
- Olivier van Eijck. **Fricție - Miriam Rasch.** Leeswijzer voor Stichting Senia.
- Randy Toisuta. **Waarom schurken pech hebben en helden geluk - Jurriën Hamer.** Leeswijzer voor Stichting Senia.
- Myrthe van Rijn. **Gevormd of vervormd - Jan Bransen.** Leeswijzer voor Stichting Senia.
- Ismar Jugo. **Metafysica - Gert-Jan van der Heiden.** Leeswijzer voor Stichting Senia.
- Antonie Willem Aué. **Door Spinoza's Lens - Tinneke Beeckman.** Leeswijzer voor Stichting Senia.

### Presentaties

- Yorick Karseboom. **Teaching Philosophy Outside the Walls.** Living Knowledge Congres, 30 juni 2022.
- Marc Pauly. **Workshop Burgerparticipatie.** Groningse Bestuurs Conferentie, september 2022.

### Evenementen

- **Groningse Nacht van de Filosofie.** 22 april 2022.

### Gezamenlijke presentaties

- **Groninger Wetenschapswinkels. Introducing the Groningen Science Shop and the Living Knowledge Network.** Plenaire opening Living Knowledge Congres, 29 juni 2022.

### Gezamenlijke evenementen

- **Living Knowledge Summer School.** 28 juni 2022.
- **Living Knowledge Congres.** 29 juni t/m 1 juli 2022.

## — Taal, Cultuur — & Communicatie

### Publicaties

- Thereza Dražanová. **Inmigrantes latinoamericanos en los Países Bajos y problemas a los que se enfrentan, ¿Cuáles son los mayores problemas para los inmigrantes latinoamericanos durante y después del proceso de su**

inmigración a los Países Bajos? Bachelor thesis Januari 2022.

- Lehane, Cate, Marcus Dugan, Ornella Berta Huapaya. **BMA Noord Strategy Plan 2022.** Adviesrapport.
- Emilia Waterhouse. **GROWing Global, Chances for Migrant women in Groningen.** Bachelor thesis april 2022.
- Matthijs Breedveld, Samir Quintich. **Bidbook Oorlogs- en Verzetscentrum Groningen (OVCG).** Adviesrapport mei 2022.
- Lars Kieskamp, Victorija Zemaityte. **Bidbook Museum aan der A.** Adviesrapport mei 2022.
- Wes Eeuwes. **Transcript interview Johanna Bouma.** Transcript interview juni 2022.
- Wes Eeuwes. **Kolonialisme, geneeskunde en Schweitzer. Hoe verschilde het Albert Schweitzerziekenhuis van de overheids- en missie/zendingsziekenhuizen?** Paper juni 2022.
- Jeroen Menno Postema. **Behoeften van mensen met een NAH, Onderzoek naar de behoeften van mensen met een NAH gedurende (culturele) activiteiten.** Onderzoek MBO-student augustus 2022.
- Marrit Claus. **“Maar thans heb ik met heel mijn hart Toewan Jezus lief” Een onderzoek naar het zendingsbeeld in protestantse jeugdzendingpublicaties over Indonesië (1900- 1980).** Master-scriptie oktober 2022.

### Presentaties

- Lehane, Cate, Marcus Dugan, Ornella Berta Huapaya. **Projectpresentatie BMA Noord.** Career minor, 18 april 2022.

### Posterpresentaties

- **Studenten Atelier: Living Heritage.** 4 april 2022.
- Thereza Dražanová. **What do Latinamerican migrants experience when they come to the Netherlands?** Eindpresentatie voor Stichting Empower Yourself, 2 mei 2022.
- Mathijs Breedveld, Samir Quintich. **Eindpresentatie Atelier: Living Heritage.** 31 mei 2022.
- Lars Kieskamp, Victorija Zemaityte. **Eindpresentatie Atelier: Living Heritage.** 31 mei 2022.
- Saskia Visser. **Dutch-German en-**

counters on the impacts of Covid-19. Storytelling Living Knowledge Congres, 29 juni 2022.

- Matthijs Breedveld. **Students as heritage consultants, History students realizing exhibition plans in collaboration with heritage institutions.** Poster-presentatie Living Knowledge Congres, 30 juni 2022.
- Felix van Driem. **Sustainable local alternative to fast-fashion. BMA Noord strategy plan 2022.** Posterpresentatie Living Knowledge Congres, 30 juni 2022.
- Saskia Visser. **Make it visible! Project visualisations as a conversation starter for students and communities.** Workshop Living Knowledge Congres, 30 juni 2022.
- Esther Haag, Vincent Hazelhoff. **Placement or group assignment? Presentatie Career minor, 5 september 2022.**
- Vincent Hazelhoff. **Wetenschapswinkelworkshop.** Klooster Kennismiddag 4 november 2022.
- Vincent Hazelhoff, Nina Whiteside. **Visualising your project.** Workshop Career minor, 21 november 2022.
- Bela Geick, Jorik Mossel, Matthew Squire. **Communication of the maai-mei-niet policy.** Presentatie tussentijdse resultaten gemeente Groningen, 25 november 2022.
- Vincent Hazelhoff. **Senia reading guides.** Writing Editing Mediating college, 28 november 2022.

### Evenementen

- **Klooster Kennismiddag,** 4 november 2022.
- **YARN Meet-up.** Bijeenkomst bedrijven en wetenschappers Faculteit der Letteren, 18 november 2022.

### Gezamenlijke presentaties

- **Groninger Wetenschapswinkels. Introducing the Groningen Science Shop and the Living Knowledge Network.** Plenaire opening Living Knowledge Congres, 29 juni 2022.

### Gezamenlijke evenementen

- **Living Knowledge Summer School.** 28 juni 2022.
- **Living Knowledge Congres.** 29 juni t/m 1 juli 2022.

## — Onderwijs —

### Podcasts

- S. Dullink. (Host). **Opschalen (Nr. 1)** [Afl. 5 oktober 2022]. In City Deal Kennis Maken Podcast.
- S. Dullink. (Host). **Toekomstbeelden (Nr. 5)** [Afl. 5 oktober 2022]. In City Deal Kennis Maken Podcast.

### Presentaties

- Denise Leidelmeijer. **Workshop WIJS.** Pre-conference Living Knowledge congres, 28 juni 2022.
- Denise Leidelmeijer, Suzanne Kuik. **Workshop ‘Solving wicked problems: the use of societal problems as an effective context for innovative learning environments’.** Living Knowledge congres, 29 juni 2022
- Denise Leidelmeijer, Tom Drukker. **Posterpresentatie ‘School performance and the impact of school time models on learning outcomes in primary education’.** Living Knowledge congres, 30 juni 2022.
- Denise Leidelmeijer, Anne Kraanen. **Workshop WIJS,** Living Knowledge congres. 1 juli 2022.
- Denise Leidelmeijer, Sebastiaan Haaijckens. **Presentatie WIJS en opdracht GoeieBuurt, Learning Community ‘Dealing with ‘wicked’ problems and uncertainty’.** 12 september 2022
- Denise Leidelmeijer. **Presentatie WIJS, Sustainable Moments Festival (SuMo-Fest).** 23 september 2022
- Denise Leidelmeijer, Caten Tat. **Presentatie WIJS.** Career Week faculteit Economie en Bedrijfskunde, RUG, 4 oktober 2022
- Denise Leidelmeijer, Marieke van Haaren, Suzanne Potjer, Susan Dullink. **Podcast over ‘Toekomstbeelden’ City Deal Kennis Maken.** 5 oktober 2022.
- Denise Leidelmeijer, Nurhan Abujidi, Suzanne Potjer, Susan Dullink. **Podcast over ‘Opschaling’ City Deal Kennis Maken.** 5 oktober 2022
- Denise Leidelmeijer, Inge Wichgers. **Keynote presentatie WIJS en onderwijsprogramma WIJSSamen.** Netwerk-evenement Vlaams Netwerk Service-Learning in Hoger Onderwijs, 25 november 2022.